

ФЕДЕРАЛЬНАЯ СЛУЖБА ГОСУДАРСТВЕННОЙ СТАТИСТИКИ

**ТЕРРИТОРИАЛЬНЫЙ ОРГАН ФЕДЕРАЛЬНОЙ СЛУЖБЫ
ГОСУДАРСТВЕННОЙ СТАТИСТИКИ
ПО ЧУВАШСКОЙ РЕСПУБЛИКЕ
(ЧУВАШСТАТ)**

**СОЦИАЛЬНО-ЭКОНОМИЧЕСКОЕ
ПОЛОЖЕНИЕ
ЧУВАШСКОЙ РЕСПУБЛИКИ
январь-апрель 2023 года**

Шифр работы - 040123

**Чебоксары
2023**

		Телефоны
Ответственный за выпуск доклада	С.В. Ласкина	39-78-78
Ответственные за разделы доклада:		
Основные экономические и социальные показатели	С.В. Ласкина	39-78-78
Оборот организаций; Промышленное производство	Л.В. Семенова	39-78-83
Сельское хозяйство	Э.Л. Егорова	39-78-87
Строительство	А.И. Антонова	39-78-88
Транспорт; Рынок товаров и услуг	М.И. Синюта	39-78-93
Институциональные преобразования	Л.В. Семенова	39-78-83
Цены; Финансы	С.И. Курбатова	39-78-81
Заработная плата; Занятость и безработица	М.И. Синюта	39-78-93
Демография	Л.Э. Гурьева	39-78-90

СОКРАЩЕНИЯ

г.	- год	млрд	- миллиард
Гкал	- гигакалория	млн	- миллион
дкл	- декалитр	мм	- миллиметр
кВ	- киловольт	пасс.км	- пассажиро-километр
кВ-А	- киловольт-ампер	р.	- раз
кВт.ч	- киловатт-час	т	- тонна
кв. м, м ²	- квадратный метр	т-км, тонно-км	- тонно-километр
кг	- килограмм	тыс.	- тысяча
км	- километр	усл.	- условных
куб. м, м ³	- кубический метр		

Условные обозначения:

- явление отсутствует;
- ... данных не имеется;
- 0,0 значение показателя меньше единицы измерения;
- ...* данные не публикуются в целях обеспечения конфиденциальности первичных статистических данных, полученных от организаций, в соответствии с Федеральным законом.

В отдельных случаях незначительные расхождения между итогом и суммой слагаемых объясняются округлением данных.

СОДЕРЖАНИЕ

I. ОСНОВНЫЕ ЭКОНОМИЧЕСКИЕ И СОЦИАЛЬНЫЕ ПОКАЗАТЕЛИ	5
II. ЭКОНОМИЧЕСКАЯ СИТУАЦИЯ В ЧУВАШСКОЙ РЕСПУБЛИКЕ	7
1. Производство товаров и услуг	7
1.1. Оборот организаций.....	7
1.2. Промышленное производство.....	9
1.2.1. Добыча полезных ископаемых	10
1.2.2. Обработывающие производства	11
1.2.3. Обеспечение электрической энергией, газом и паром; кондиционирование воздуха	20
1.2.4. Водоснабжение; водоотведение, организация сбора и утилизации отходов, деятельность по ликвидации загрязнений.....	22
1.3. Сельское хозяйство	24
1.4. Строительство	27
1.5. Транспорт.....	30
2. Рынок товаров и услуг	32
2.1. Розничная торговля	32
2.2. Рестораны, кафе и бары	35
2.3. Рынок платных услуг населению.....	36
2.4. Оптовая торговля и товарные рынки.....	39
3. Институциональные преобразования	40
3.1. Характеристика организаций	40
4. Цены.....	41
4.1. Потребительские цены	41
4.2. Цены производителей	46
5. Финансы.....	50
5.1. Показатели финансово-кредитной системы	50
5.2. Финансовая деятельность организаций (без субъектов малого предпринимательства)	51
5.2.1. Финансовые результаты деятельности организаций	51
5.2.2. Состояние платежей и расчетов в организациях	53
III. СОЦИАЛЬНАЯ СФЕРА	57
1. Заработная плата.....	57
2. Занятость и безработица	63
IV. ДЕМОГРАФИЯ.....	77
МЕТОДОЛОГИЧЕСКИЕ ПОЯСНЕНИЯ.....	79

I. ОСНОВНЫЕ ЭКОНОМИЧЕСКИЕ И СОЦИАЛЬНЫЕ ПОКАЗАТЕЛИ

	Абсолютные данные		В % к соответствующему периоду предыдущего года		Справочно январь-апрель 2022г. в % к январю-апрелю 2021г.
	апрель 2023г.	январь-апрель 2023г.	апрель 2023г.	январь-апрель 2023г.	
Индекс промышленного производства ¹⁾			121,8	114,6	101,0
в том числе:					
добыча полезных ископаемых			189,5	148,1	124,9
обрабатывающие производства			125,8	117,4	101,8
обеспечение электрической энергией, газом и паром; кондиционирование воздуха			102,2	101,8	98,7
водоснабжение; водоотведение, организация сбора и утилизации отходов, деятельность по ликвидации загрязнений			105,1	102,0	89,2
Объем отгруженных товаров собственного производства, выполненных работ и услуг собственными силами по видам деятельности, млн рублей:					
добыча полезных ископаемых	79,1	276,6	169,0	114,7	в 5,3 р.
обрабатывающие производства	31140,9	104160,3	126,4	127,2	118,0
обеспечение электрической энергией, газом и паром; кондиционирование воздуха	2616,9	12171,2	111,8	106,7	91,8
водоснабжение; водоотведение, организация сбора и утилизации отходов, деятельность по ликвидации загрязнений	727,6	2639,2	116,8	109,5	89,3
Объем работ, выполненных по виду деятельности «Строительство», млн рублей	4539,9	17062,6	142,9	139,6	159,4
Ввод в действие общей площади жилых домов ²⁾ , тыс. м ²	51,0	364,8	77,5	129,5	168,1
Грузооборот организаций автомобильного транспорта, не относящихся к субъектам малого предпринимательства, средняя численность работников которых превышает 15 человек, млн т-км	20,3	75,9	95,0	93,1	в 2,9 р.
Оборот розничной торговли, млн рублей	18634,4	73342,5	111,0	99,8	98,5
Оборот общественного питания, млн рублей	1249,5	4753,8	103,1	101,5	100,8
Объем платных услуг населению, млн рублей	5858,6	24270,2	100,4	102,8	101,3

Основные экономические и социальные показатели

	Абсолютные данные		В % к соответствующему периоду предыдущего года		Справочно январь-апрель 2022г. в % к январю-апрелю 2021г.
	апрель 2023г.	январь-апрель 2023г.	апрель 2023г.	январь-апрель 2023г.	
Индекс потребительских цен			101,6	101,8 ³⁾	112,5 ³⁾
Индекс цен производителей промышленных товаров (услуг) ⁴⁾			104,5	102,6 ³⁾	113,1 ³⁾
Сальдированный финансовый результат организаций, не относящихся к субъектам малого предпринимательства ⁵⁾ , млн рублей		8541,9		120,7	104,0
Среднемесячная начисленная заработная плата одного работника ⁵⁾ :					
номинальная, рублей	46652,1	44142,7	117,3	119,6	114,7
реальная			114,1	110,4	102,2
Численность официально зарегистрированных безработных (на конец периода) ⁶⁾ , тыс. человек		4,2		80,2	58,9
Среднесписочная численность работающих в экономике ⁵⁾ , тыс. человек	289,0	288,2	99,4	99,4	99,0

¹⁾ Индекс промышленного производства исчисляется по видам экономической деятельности «Добыча полезных ископаемых», «Обрабатывающие производства», «Обеспечение электрической энергией, газом и паром; кондиционирование воздуха», «Водоснабжение; водоотведение, организация сбора и утилизации отходов, деятельность по ликвидации загрязнений». В качестве весов используется структура валовой добавленной стоимости по видам экономической деятельности 2018 базисного года.

²⁾ С учетом жилых домов, построенных на земельных участках, предназначенных для ведения гражданами садоводства.

³⁾ Конец периода к декабрю предыдущего года.

⁴⁾ Промышленные товары, предназначенные для реализации на внутреннем рынке.

⁵⁾ Соответственно в марте, январе-марте 2023 и 2022 гг.

⁶⁾ По данным Министерства труда и социальной защиты Чувашской Республики.

II. ЭКОНОМИЧЕСКАЯ СИТУАЦИЯ В ЧУВАШСКОЙ РЕСПУБЛИКЕ

1. ПРОИЗВОДСТВО ТОВАРОВ И УСЛУГ

1.1. ОБОРОТ ОРГАНИЗАЦИЙ

ОБОРОТ ОРГАНИЗАЦИЙ ПО ВИДАМ ЭКОНОМИЧЕСКОЙ ДЕЯТЕЛЬНОСТИ

	в действующих ценах	
	Январь-апрель 2023г.	
	млн рублей	темп роста (снижения) в % к январю-апрелю 2022г.
Всего	295019,3	114,4
сельское, лесное хозяйство, охота, рыболовство и рыбоводство	9207,5	154,2
добыча полезных ископаемых	114,6	в 2,5 р.
обрабатывающие производства	110618,2	115,9
в том числе:		
производство пищевых продуктов	12360,6	111,3
производство напитков	1322,4	107,7
производство текстильных изделий	981,0	168,7
производство одежды	1595,4	108,4
производство кожи и изделий из кожи	370,8	115,9
обработка древесины и производство изделий из дерева и пробки, кроме мебели, производство изделий из соломки и материалов для плетения	3282,2	109,3
производство бумаги и бумажных изделий	890,1	66,5
деятельность полиграфическая и копирование носителей информации	175,9	86,0
производство химических веществ и химических продуктов	14381,0	96,1
производство резиновых и пластмассовых изделий	1850,2	93,9
производство прочей неметаллической минеральной продукции	3952,7	95,8
производство металлургическое	3825,9	91,1
производство готовых металлических изделий, кроме машин и оборудования	5623,8	156,8
производство компьютеров, электронных и оптических изделий	9156,0	в 2,0 р.
производство электрического оборудования	19221,5	183,9
производство машин и оборудования, не включенных в другие группировки	10860,8	129,8
производство автотранспортных средств, прицепов и полуприцепов	9888,4	149,2

Производство товаров и услуг

	Январь-апрель 2023г.	
	млн рублей	темпы роста (снижения) в % к январю-апрелю 2022г.
производство прочих транспортных средств и оборудования	7410,1	47,5
производство мебели	649,8	168,2
производство прочих готовых изделий	647,0	124,0
ремонт и монтаж машин и оборудования	2146,4	в 2,4р.
обеспечение электрической энергией, газом и паром; кондиционирование воздуха	23234,7	109,1
водоснабжение; водоотведение, организация сбора и утилизации отходов, деятельность по ликвидации загрязнений	2552,0	111,0
строительство	14237,4	130,6
торговля оптовая и розничная; ремонт автотранспортных средств и мотоциклов	96414,7	108,6
в том числе:		
торговля оптовая и розничная автотранспортными средствами и мотоциклами и их ремонт	6488,9	101,1
торговля оптовая, кроме оптовой торговли автотранспортными средствами и мотоциклами	52445,9	112,3
торговля розничная, кроме торговли автотранспортными средствами и мотоциклами	37479,9	105,2
транспортировка и хранение	6404,8	123,7
деятельность гостиниц и предприятий общественного питания	3319,2	125,3
деятельность в области информации и связи	6054,3	105,7
деятельность финансовая и страховая	-	-
деятельность по операциям с недвижимым имуществом	4452,0	100,9
деятельность профессиональная, научная и техническая	5465,3	143,5
деятельность административная и сопутствующие дополнительные услуги	1399,5	136,5
государственное управление и обеспечение военной безопасности; социальное обеспечение	329,4	53,9
образование	1735,4	108,6
деятельность в области здравоохранения и социальных услуг	8767,1	115,0
деятельность в области культуры, спорта, организации досуга и развлечений	306,7	134,7
предоставление прочих видов услуг	406,7	111,3

1.2. ПРОМЫШЛЕННОЕ ПРОИЗВОДСТВО

Индекс промышленного производства¹⁾ в январе-апреле 2023 года по сравнению с соответствующим периодом 2022 года составил 114,6%.

ИНДЕКСЫ ПРОМЫШЛЕННОГО ПРОИЗВОДСТВА

	В % к	
	соответствующему периоду предыдущего года	предыдущему периоду
	2022 г.	
Январь	109,8	70,6
Февраль	99,8	107,1
Март	100,8	118,5
I квартал	102,9	
Апрель	96,2	89,7
Январь-апрель	101,0	
Май	96,6	87,2
Июнь	96,3	101,4
I полугодие	99,4	
Июль	99,7	103,0
Август	94,6	98,6
Сентябрь	97,8	110,9
Январь-сентябрь	98,8	
Октябрь	105,6	108,4
Ноябрь	102,0	101,2
Декабрь	97,4	110,9
Год	99,6	
	2023 г.	
Январь	113,7	82,3
Февраль	110,6	104,1
Март	111,7	119,9
I квартал	112,0	
Апрель	121,8	97,8
Январь-апрель	114,6	

¹⁾ Индекс промышленного производства исчисляется по видам деятельности «Добыча полезных ископаемых», «Обрабатывающие производства», «Обеспечение электрической энергией, газом и паром; кондиционирование воздуха», «Водоснабжение; водоотведение, организация сбора и утилизации отходов, деятельность по ликвидации загрязнений» ОКВЭД2 на основе данных о динамике производства важнейших товаров-представителей (в натуральном или стоимостном выражении). В качестве весов используется структура валовой добавленной стоимости по видам экономической деятельности 2018 базисного года.

Производство товаров и услуг

В январе-апреле 2023 года объем отгруженных товаров собственного производства, выполненных работ и услуг собственными силами по видам деятельности «Добыча полезных ископаемых», «Обрабатывающие производства», «Обеспечение электрической энергией, газом и паром; кондиционирование воздуха», «Водоснабжение; водоотведение, организация сбора и утилизации отходов, деятельность по ликвидации загрязнений» составил 119247,3 млн рублей, что в действующих ценах на 24,3% больше по сравнению с соответствующим периодом предыдущего года.

1.2.1. Добыча полезных ископаемых

Индекс производства по виду деятельности «Добыча полезных ископаемых» в январе-апреле 2023 года по сравнению с соответствующим периодом 2022 года составил 148,1%.

ДИНАМИКА ДОБЫЧИ ПОЛЕЗНЫХ ИСКОПАЕМЫХ

	В % к	
	соответствующему периоду предыдущего года	предыдущему периоду
	2022 г.	
Январь	127,5	88,6
Февраль	150,2	118,2
Март	108,0	107,1
I квартал	125,7	
Апрель	122,4	85,6
Январь-апрель	124,9	
Май	72,5	108,9
Июнь	99,9	в 2,2 р.
I полугодие	105,8	
Июль	94,5	87,6
Август	65,2	75,9
Сентябрь	122,0	107,3
Январь-сентябрь	98,1	
Октябрь	111,7	157,3
Ноябрь	182,8	98,1
Декабрь	в 4,4 р.	171,9
Год	126,1	
2023 г.		
Январь	159,9	32,1
Февраль	117,2	86,6
Март	132,4	121,0
I квартал	135,2	
Апрель	189,5	122,5
Январь-апрель	148,1	

В январе-апреле 2023 года объем отгруженных товаров собственного производства, выполненных работ и услуг собственными силами по виду деятельности «Добыча полезных ископаемых» составил 276,6 млн рублей, что в действующих ценах на 14,7% больше по сравнению с соответствующим периодом предыдущего года.

1.2.2. Обрабатывающие производства

Индекс производства по виду деятельности «Обрабатывающие производства» в январе-апреле 2023 года по сравнению с соответствующим периодом 2022 года составил 117,4%.

ДИНАМИКА ПО ОБРАБАТЫВАЮЩИМ ПРОИЗВОДСТВАМ

	В % к	
	соответствующему периоду предыдущего года	предыдущему периоду
	2022 г.	
Январь	113,1	65,3
Февраль	104,7	113,6
Март	100,0	119,0
I квартал	104,9	
Апрель	94,2	89,0
Январь-апрель	101,8	
Май	91,7	85,9
Июнь	96,6	109,8
I полугодие	99,1	
Июль	99,8	105,0
Август	94,3	98,2
Сентябрь	99,7	111,9
Январь-сентябрь	98,8	
Октябрь	107,1	105,0
Ноябрь	101,8	98,2
Декабрь	96,8	109,9
Год	99,6	
	2023 г.	
Январь	116,4	78,4
Февраль	110,8	108,2
Март	115,5	124,2
I квартал	114,3	
Апрель	125,8	96,8
Январь-апрель	117,4	

Производство товаров и услуг

ИНДЕКСЫ ПРОИЗВОДСТВА ПО ОТДЕЛЬНЫМ ВИДАМ ОБРАБАТЫВАЮЩИХ ПРОИЗВОДСТВ

	Январь-апрель 2023г. в % к январю-апрелю 2022г.	Апрель 2023г. в % к	
		апрелю 2022г.	марту 2023г.
Обрабатывающие производства	117,4	125,8	96,8
Производство пищевых продуктов	110,1	108,9	92,7
переработка и консервирование мяса и мясной пищевой продукции	95,5	103,1	105,6
производство молочной продукции	131,2	115,5	98,7
производство продуктов мукомольной и крупяной промышленности, крахмала и крахмалосодержащих продуктов	99,2	85,2	84,1
производство хлебобулочных и мучных кондитерских изделий	101,4	101,3	86,3
производство прочих пищевых продуктов	119,7	135,5	86,5
Производство напитков	104,5	88,0	105,2
Производство текстильных изделий	105,6	122,7	89,4
Производство одежды	95,3	93,6	95,6
Производство кожи и изделий из кожи	99,0	93,4	92,4
Обработка древесины и производство изделий из дерева и пробки, кроме мебели, производство изделий из соломки и материалов для плетения	107,2	139,4	143,4
Производство бумаги и бумажных изделий	101,5	109,6	82,7
Деятельность полиграфическая и копирование носителей информации	64,6	70,8	73,1
Производство химических веществ и химических продуктов	103,5	106,7	108,0
производство основных химических веществ, удобрений и азотных соединений, пластмасс и синтетического каучука в первичных формах	98,9	99,4	95,0
производство пестицидов и прочих агрохимических продуктов	113,2	113,7	110,2
производство красок, лаков и аналогичных материалов для нанесения покрытий, полиграфических красок и мастик	140,2	157,6	106,7
Производство резиновых и пластмассовых изделий	97,1	107,8	91,4
Производство прочей неметаллической минеральной продукции	97,6	114,3	106,1
производство строительных керамических материалов	93,0	101,2	125,2
производство прочих фарфоровых и керамических изделий	96,1	148,0	94,9
производство изделий из бетона, цемента и гипса	96,9	93,4	94,2

Производство товаров и услуг

	Январь-апрель 2023г. в % к январю-апрелю 2022г.	Апрель 2023г. в % к	
		апрелю 2022г.	марту 2023г.
Производство металлургическое	76,2	66,2	88,8
Производство готовых металлических изделий, кроме машин и оборудования	186,2	в 2,1 р.	94,6
Производство компьютеров, электронных и оптических изделий	183,8	в 3,0 р.	96,1
производство элементов электронной аппаратуры и печатных схем (плат)	150,3	в 23,0 р.	93,9
производство контрольно-измерительных и навигационных приборов и аппаратов; производство часов	в 2,1 р.	в 2,1 р.	97,2
Производство электрического оборудования	108,2	121,7	92,4
производство электродвигателей, генераторов, трансформаторов и распределительных устройств, а также контрольно-измерительной аппаратуры	107,9	133,6	91,3
производство кабелей и кабельной арматуры	129,4	118,1	96,7
Производство машин и оборудования, не включенных в другие группировки	113,6	114,2	100,9
производство прочих машин и оборудования общего назначения	139,4	178,2	113,6
производство прочих машин специального назначения	107,5	102,6	97,3
Производство автотранспортных средств, прицепов и полуприцепов	128,2	111,0	88,5
производство автотранспортных средств	129,0	104,0	89,7
производство кузовов для автотранспортных средств; производство прицепов и полуприцепов	151,3	в 2,2 р.	73,7
производство комплектующих и принадлежно- стей для автотранспортных средств	99,5	100,6	105,8
Производство прочих транспортных средств и оборудования	138,7	в 2,3 р.	97,1
производство железнодорожных локомотивов и подвижного состава	139,0	в 2,5 р.	97,7
Производство мебели	116,3	162,9	109,7
Производство прочих готовых изделий	83,3	76,9	108,4
Ремонт и монтаж машин и оборудования	136,7	156,4	95,4

Производство товаров и услуг

ОБЪЕМ ОТГРУЖЕННЫХ ТОВАРОВ СОБСТВЕННОГО ПРОИЗВОДСТВА ВЫПОЛНЕННЫХ РАБОТ И УСЛУГ СОБСТВЕННЫМИ СИЛАМИ ПО ВИДАМ ОБРАБАТЫВАЮЩИХ ПРОИЗВОДСТВ

	в действующих ценах			
	Январь-апрель 2023г.		Апрель 2023г.	
	млн рублей	в % к январю- апрелю 2022г.	млн рублей	в % к апрелю 2022г.
Обрабатывающие производства	104160,3	127,2	31140,9	126,4
в том числе:				
производство пищевых продуктов	13582,2	126,5	3473,5	112,7
производство напитков	1282,0	109,8	413,3	94,1
производство текстильных изделий	804,0	98,8	205,9	128,3
производство одежды	1486,8	93,0	379,8	81,2
производство кожи и изделий из кожи	448,4	113,3	121,3	107,0
обработка древесины и производство изделий из дерева и пробки, кроме мебели, производство изделий из соломки и материалов для плетения	3038,7	111,2	751,7	92,1
производство бумаги и бумажных изделий	860,0	69,3	216,2	78,0
деятельность полиграфическая и копирование носителей информации	170,7	85,5	41,3	80,7
производство кокса и нефтепродуктов	-	-	-	-
производство химических веществ и химических продуктов	13849,7	95,1	5750,4	95,4
производство резиновых и пластмассовых изделий	1836,7	92,3	442,4	95,7
производство прочей неметаллической минеральной продукции	3873,7	100,5	965,6	89,6
производство металлургическое	3195,7	80,0	833,3	69,8
производство готовых металлических изделий, кроме машин и оборудования	5891,8	163,0	1651,1	138,3
производство компьютеров, электронных и оптических изделий	7833,4	в 2,9 р.	2452,2	в 3,1 р.
производство электрического оборудования	14735,1	145,0	4649,0	166,7
производство машин и оборудования, не включенных в другие группировки	9604,2	139,5	2548,4	119,8
производство автотранспортных средств, прицепов и полуприцепов	9125,9	154,2	2663,4	169,1
производство прочих транспортных средств и оборудования	10050,6	132,9	2878,6	193,4
производство мебели	703,5	165,0	202,6	в 2,1 р.
производство прочих готовых изделий	586,0	110,1	168,7	88,7
ремонт и монтаж машин и оборудования	1201,2	150,4	332,3	156,4

ПРОИЗВОДСТВО ОТДЕЛЬНЫХ ВИДОВ ПРОДУКЦИИ В ОБРАБАТЫВАЮЩИХ ПРОИЗВОДСТВАХ

	<i>Январь-апрель 2023г.</i>	<i>В % к январю-апрелю 2022г.</i>	<i>Апрель 2023г.</i>	<i>В % к апрелю 2022г.</i>
Продукты пищевые				
Говядина, кроме субпродуктов, тонн	749,3	94,5	198,3	94,0
Свинина, кроме субпродуктов, тонн	1182,5	105,4	317,4	111,0
Мясо и субпродукты пищевые домашней птицы, тонн	...*	96,2	...*	123,4
Изделия колбасные, включая изделия колбасные для детского питания, тонн	2640,5	97,5	707,6	94,1
Полуфабрикаты мясные, мясосодержащие, охлажденные, замороженные, тонн	2241,9	107,5	548,4	96,6
Рыба переработанная и консервированная, ракообразные и моллюски, тонн	568,1	100,0	141,2	99,9
Рыба вяленая, тонн	26,6	115,2	4,7	91,6
Рыба соленая или в рассоле, тонн	301,5	97,9	68,6	96,0
Рыба, включая филе, копченая, тонн	206,0	99,1	59,2	101,6
Картофель переработанный и консервированный, тонн	...*	114,2	...*	117,6
Соки из фруктов и овощей, тыс. усл. банок	38,9	в 2,6р.	29,7	в 20,1р.
Масла растительные и их фракции нерафинированные, тонн	5333,2	113,9	1243,5	103,8
Молоко жидкое обработанное, включая молоко для детского питания, тонн	25503,7	155,8	6386,1	145,9
Сметана, тонн	1460,1	127,8	356,3	100,1
Кефир, тонн	5404,7	124,2	1308,5	100,8
Ряженка и варенец, тонн	911,2	121,6	240,1	102,5
Масло сливочное, пасты масляные, масло топленое, жир молочный, спреды и смеси топленые сливочно-растительные, тонн	1034,3	114,2	228,7	58,8
Сыры; молокосодержащие продукты с заменителем молочного жира, произведенные по технологии сыра; творог, тонн	5050,5	126,8	1288,3	122,2
Мука из зерновых культур, овощных и других растительных культур; смеси из них, тонн	47890,9	96,9	11603,6	83,2
Крупа, тонн	6071,9	117,4	1621,0	98,3
Изделия хлебобулочные недлительного хранения, тонн	18546,6	98,2	4634,7	96,4
Кондитерские изделия, тонн	20333,8	109,0	5267,7	112,2
Изделия макаронные, кускус и аналогичные мучные изделия, тонн	3459,3	87,8	985,8	76,4
Корма готовые для сельскохозяйственных животных (кроме муки и гранул из люцерны), тонн	71651,2	117,7	18889,4	127,5

Производство товаров и услуг

	Январь- апрель 2023г.	В % к январю- апрелю 2022г.	Апрель 2023г.	В % к апрелю 2022г.
Напитки				
Пиво, кроме отходов пивоварения, тыс. дкл	...*	104,2	...*	96,3
Воды минеральные природные упакованные, воды питьевые упакованные, не содержащие сахара, подсластителей, ароматизаторов и других пищевых веществ, тыс. полулитров	15740,5	109,7	4422,5	101,3
Напитки безалкогольные прочие, тыс. дкл	1867,3	115,1	848,0	95,8
Текстильные изделия и одежда				
Белье постельное, тыс. штук	572,4	72,6	146,0	77,8
Комплекты, костюмы, куртки (пиджаки) и блейзеры мужские производственные и профессиональные, тыс. штук	135,4	69,5	32,3	58,2
Спецодежда прочая, тыс. штук	9652,9	57,3	2744,6	71,3
Пальто, полупальто из текстильных материалов, кроме трикотажных или вязаных, тыс. штук	19,5	106,4	6,1	115,1
Куртки из текстильных материалов, кроме трикотажных или вязаных, тыс. штук	18,9	143,5	6,1	139,0
Костюмы и комплекты из текстильных материалов, кроме трикотажных или вязаных, тыс. штук	65,3	98,1	19,5	136,0
Брюки мужские или для мальчиков из текстильных материалов, кроме трикотажных или вязаных, тыс. штук	33,1	156,0	8,4	100,1
Платья женские или для девочек из текстильных материалов, кроме трикотажных или вязаных, тыс. штук	59,9	87,6	19,5	102,8
Юбки и юбки-брюки женские или для девочек из текстильных материалов, кроме трикотажных или вязаных, тыс. штук	27,0	143,7	10,4	182,6
Брюки женские или для девочек из текстильных материалов, кроме трикотажных или вязаных, тыс. штук	53,0	104,6	18,2	136,8
Рубашки мужские или для мальчиков из текстильных материалов, кроме трикотажных или вязаных, тыс. штук	185,8	100,6	49,7	93,2
Блузки, рубашки и батники женские или для девочек из текстильных материалов, кроме трикотажных или вязаных, тыс. штук	67,9	173,0	19,4	164,3
Изделия трикотажные или вязаные, тыс. штук	1752,1	107,5	499,7	111,0
Изделия чулочно-носочные трикотажные или вязаные, тыс. пар	1198,0	96,6	334,5	93,5
Кожа и изделия из кожи				
Чемоданы, сумки дамские и аналогичные изделия из натуральной кожи, сочетаний кожи, листов пластмассы, текстильных материалов, вулканизированных волокон или картона; наборы дорожные, используемые для личной гигиены, шитья или для чистки одежды или обуви, тыс. штук	60,8	54,3	18,0	33,7

Производство товаров и услуг

	Январь- апрель 2023г.	В % к январю- апрелю 2022г.	Апрель 2023г.	В % к апрелю 2022г.
Обувь, тыс. пар	1148,6	125,5	286,6	126,9
из нее:				
обувь водонепроницаемая на подошве и с верхом из резины или пластмассы, кроме обуви с защитным металлическим подноском	532,3	192,0	118,5	193,5
обувь с верхом из кожи, кроме спортивной обуви, обуви с защитным металлическим подноском и различной специальной обуви	265,7	109,3	68,3	113,2
обувь с верхом из текстильных материалов, кроме спортивной обуви, тыс. пар	258,3	83,6	68,1	86,4
Древесина и изделия из дерева и пробки, кроме мебели; изделия из соломки и материалов для плетения				
Лесоматериалы, продольно распиленные или расколотые, разделенные на слои или лущеные, толщиной более 6 мм; деревянные железнодо- рожные или трамвайные шпалы, непропитанные, тыс. м ³	7,3	84,3	1,6	65,7
Окна и их коробки деревянные, тыс. м ²	1,7	46,4	0,7	74,2
Двери, их коробки и пороги деревянные, тыс. м ²	516,0	112,1	186,3	149,9
Поддоны деревянные, включая поддоны с бортами, и прочие деревянные погрузочные щиты, тыс. штук	28,3	101,8	7,8	98,6
Бумага и изделия из бумаги				
Бумага и картон, тонн	...*	100,3	...*	112,4
Услуги печатные и услуги по копированию звуко- и видеозаписей, а также программных средств				
Услуги полиграфические и услуги, связанные с печатанием, тыс. рублей	231350,3	105,9	66773,2	100,0
Вещества химические и продукты химические				
Сульфиды, сульфиты и сульфаты, тонн	16309,9	133,5	4343,0	94,4
Пластмассы в первичных формах, тонн	...*	113,1	...*	165,3
Инсектициды, тонн	...*	153,0	...*	107,9
Гербициды, тонн	...*	111,3	...*	107,3
Фунгициды, тонн	...*	98,7	...*	148,3
Материалы лакокрасочные и аналогичные для нанесения покрытий, полиграфические краски и мастики, тонн	3933,0	139,9	1256,0	158,0
Мыло и средства моющие, средства чистящие и полирующие, тыс. рублей	...*	126,8	...*	63,8
Изделия резиновые и пластмассовые				
Трубы, трубки и шланги и их фитинги пластмассовые, тонн	...*	105,9	...*	102,3
Блоки дверные пластмассовые и пороги для них, м ²	4132,9	77,1	1232,7	129,7
Блоки оконные пластмассовые, м ²	134708,7	132,3	47103,2	167,2

Производство товаров и услуг

	Январь- апрель 2023г.	В % к январю- апрелю 2022г.	Апрель 2023г.	В % к апрелю 2022г.
Продукты минеральные неметаллические прочие				
Кирпич керамический неогнеупорный строительный, блоки керамические для полов, плитки керамические несущие или облицовочные и аналогичные изделия керамические, млн усл. кирпичей	52,9	93,0	16,3	101,2
Блоки и прочие изделия сборные строительные для зданий и сооружений из цемента, бетона или искусственного камня, тыс. м ³	79,4	95,7	20,0	88,5
Бетон, готовый для заливки (товарный бетон), тыс. м ³	60,5	94,9	19,5	96,8
Растворы строительные, тыс. м ³	19,1	105,3	5,7	109,3
Металлы основные				
Сталь нелегированная в слитках или в прочих первичных формах и полуфабрикаты из нелегированной стали, тонн	...*	98,8	...*	96,1
Трубы, профили пустотелые и их фитинги стальные, тонн	...*	113,0	...*	88,5
Изделия металлические готовые, кроме машин и оборудования				
Двери, окна и их рамы и пороги для дверей из металлов, тонн	1165,0	76,3	375,7	94,5
Замки висячие, замки для автотранспортных средств, замки для мебели из драгоценных металлов, тыс. рублей	...*	67,3	...*	86,0
Инструменты рабочие сменные для станков или для ручного инструмента (с механическим приводом или без него), тыс. штук	...*	72,3	...*	63,0
Ткань металлическая, решетки, сетки и ограждения из проволоки из черных металлов или меди, тонн	...*	115,3	...*	120,1
Оборудование компьютерное, электронное и оптическое				
Приборы полупроводниковые и их части, тыс. штук	...*	18,8	...*	1,4
Приборы навигационные, метеорологические, геофизические и аналогичные инструменты, тыс. рублей	...*	в 2,6р.	...*	в 2,1р.
Аппаратура радиолокационная, радионавигационная и радиоаппаратура дистанционного управления, тыс. рублей	...*	в 32,8р.	...*	в 27,0р.
Термостаты, стабилизаторы давления и прочие приборы и аппаратура для автоматического регулирования или управления, млн рублей	992,8	130,8	212,9	109,8
Оборудование электрическое				
Трансформаторы электрические, тыс. кВ-А	...*	99,5	...*	122,9
Устройства для коммутации или защиты электрических цепей на напряжение более 1 кВ, млн рублей	630,3	74,4	122,8	49,8

Производство товаров и услуг

	<i>Январь-апрель 2023г.</i>	<i>В % к январю-апрелю 2022г.</i>	<i>Апрель 2023г.</i>	<i>В % к апрелю 2022г.</i>
Устройства коммутации или защиты электрических цепей на напряжение не более 1 кВ, млн рублей	3939,3	174,4	1063,3	155,7
Комплекты электрической аппаратуры коммутации или защиты, млн рублей	4426,5	108,2	1216,9	125,9
Проводники электрические прочие на напряжение не более 1 кВ, км	...*	123,5	...*	110,1
Машины и оборудование, не включенные в другие группировки				
Лифты, штук	...*	47,1	...*	73,7
Шкафы холодильные, штук	...*	77,3	...*	73,7
Камеры холодильные сборные, штук	...*	в 2,0р.	...*	150,0
Вентиляторы, кроме настольных, напольных, настенных, оконных, потолочных или вентиляторов для крыш, штук	...*	36,3	...*	22,3
Тракторы для сельского хозяйства прочие, штук	...*	90,0	...*	83,3
Косилки (включая устройства режущие для установки на тракторе), не включенные в другие группировки, штук	...*	107,7	...*	100,0
Станки металлорежущие, штук	289	164,2	68	69,4
Станки деревообрабатывающие, штук	...*	97,8	...*	75,0
Бульдозеры и бульдозеры с поворотным отвалом, штук	...*	117,7	...*	97,9
Оборудование для производства пищевых продуктов, напитков и табачных изделий, кроме его частей, млн рублей	1507,2	94,9	408,3	98,1
Средства автотранспортные, прицепы и полуприцепы				
Средства автотранспортные специального назначения прочие, не включенные в другие группировки, штук	782	129,0	209	104,0
Кузова для автотранспортных средств, штук	122	129,8	26	76,5
Прицепы и полуприцепы, технически допустимая максимальная масса которых не более 0,75 т, штук	...*	61,2	...*	74,5
Прицепы-цистерны и полуприцепы-цистерны для перевозки нефтепродуктов, воды и прочих жидкостей, штук	...*	151,8	...*	167,5
Комплекующие и принадлежности для автотранспортных средств прочие, млн рублей	2303,6	118,9	655,4	117,0
Мебель				
Мебель, млн рублей	765,3	95,2	223,3	114,0
Мебель деревянная для офисов, млн рублей	86,6	161,1	21,5	117,8
Столы кухонные, штук	7009	79,1	1820	83,6
Шкафы кухонные, штук	7718	79,5	1975	87,4
Диваны, софы, кушетки с деревянным каркасом, трансформируемые в кровати, штук	1394	113,1	312	110,2

**1.2.3. Обеспечение электрической энергией, газом и паром;
кондиционирование воздуха**

Индекс производства по виду деятельности «Обеспечение электрической энергией, газом и паром; кондиционирование воздуха» в январе-апреле 2023 года по сравнению с соответствующим периодом 2022 года составил 101,8%.

**ДИНАМИКА ПРОИЗВОДСТВА ПО ВИДУ ДЕЯТЕЛЬНОСТИ
«ОБЕСПЕЧЕНИЕ ЭЛЕКТРИЧЕСКОЙ ЭНЕРГИЕЙ, ГАЗОМ И ПАРОМ;
КОНДИЦИОНИРОВАНИЕ ВОЗДУХА»**

	<i>В % к</i>	
	<i>соответствующему периоду предыдущего года</i>	<i>предыдущему периоду</i>
	2022 г.	
Январь	100,4	102,6
Февраль	80,9	81,9
Март	106,0	118,4
I квартал	95,4	
Апрель	110,9	92,1
Январь-апрель	98,7	
Май	131,5	89,9
Июнь	97,1	59,3
I полугодие	102,7	
Июль	102,1	85,6
Август	101,0	102,3
Сентябрь	81,1	105,7
Январь-сентябрь	100,7	
Октябрь	98,2	147,5
Ноябрь	105,5	128,1
Декабрь	99,0	115,7
Год	100,7	
	2023 г.	
Январь	104,1	107,9
Февраль	110,9	87,2
Март	91,4	97,6
I квартал	101,7	
Апрель	102,2	103,0
Январь-апрель	101,8	

Производство товаров и услуг

ИНДЕКСЫ ПРОИЗВОДСТВА ПО ВИДУ ДЕЯТЕЛЬНОСТИ «ОБЕСПЕЧЕНИЕ ЭЛЕКТРИЧЕСКОЙ ЭНЕРГИЕЙ, ГАЗОМ И ПАРОМ; КОНДИЦИОНИРОВАНИЕ ВОЗДУХА»

	Январь-апрель 2023г. в % к январю-апрелю 2022г.	Апрель 2023г. в % к	
		апрелю 2022г.	марту 2023г.
Обеспечение электрической энергией, газом и паром; кондиционирование воздуха	101,8	102,2	103,0
производство, передача и распределение электроэнергии	103,8	109,3	123,1
производство и распределение газообразного топлива	96,5	79,6	60,5
производство, передача и распределение пара и горячей воды; кондиционирование воздуха	98,8	82,3	63,6

ОБЪЕМ ОТГРУЖЕННЫХ ТОВАРОВ СОБСТВЕННОГО ПРОИЗВОДСТВА, ВЫПОЛНЕННЫХ РАБОТ И УСЛУГ СОБСТВЕННЫМИ СИЛАМИ ПО ВИДУ ДЕЯТЕЛЬНОСТИ «ОБЕСПЕЧЕНИЕ ЭЛЕКТРИЧЕСКОЙ ЭНЕРГИЕЙ, ГАЗОМ И ПАРОМ; КОНДИЦИОНИРОВАНИЕ ВОЗДУХА»

в действующих ценах

	Январь-апрель 2023г.		Апрель 2023г.	
	млн рублей	в % к январю- апрелю 2022г.	млн рублей	в % к апрелю 2022г.
Обеспечение электрической энергией, газом и паром; кондиционирование воздуха	12171,2	106,7	2616,9	111,8
в том числе:				
производство, передача и распределение электроэнергии	7331,8	103,1	1854,4	120,2
производство и распределение газообразного топлива	738,0	109,9	106,1	89,1
производство, передача и распределение пара и горячей воды; кондиционирование воздуха	4101,5	113,3	656,4	96,7

ПРОИЗВОДСТВО ОСНОВНЫХ ВИДОВ ПРОДУКЦИИ ПО ВИДУ ДЕЯТЕЛЬНОСТИ «ОБЕСПЕЧЕНИЕ ЭЛЕКТРИЧЕСКОЙ ЭНЕРГИЕЙ, ГАЗОМ И ПАРОМ; КОНДИЦИОНИРОВАНИЕ ВОЗДУХА»

	Январь- апрель 2023г.	В % к январю- апрелю 2022г.	Апрель 2023г.	В % к апрелю 2022г.
Электроэнергия, млн кВт. ч	1850,8	103,4	515,0	108,2
Пар и горячая вода, тыс. Гкал	3402,1	98,9	506,9	82,2

1.2.4. Водоснабжение; водоотведение, организация сбора и утилизации отходов, деятельность по ликвидации загрязнений

Индекс производства по виду деятельности «Водоснабжение; водоотведение, организация сбора и утилизации отходов, деятельность по ликвидации загрязнений» в январе-апреле 2023 года по сравнению с соответствующим периодом 2022 года составил 102,0 %.

**ДИНАМИКА ПРОИЗВОДСТВА ПО ВИДУ ДЕЯТЕЛЬНОСТИ
«ВОДОСНАБЖЕНИЕ; ВОДООТВЕДЕНИЕ, ОРГАНИЗАЦИЯ СБОРА И УТИЛИЗАЦИИ
ОТХОДОВ, ДЕЯТЕЛЬНОСТЬ ПО ЛИКВИДАЦИИ ЗАГРЯЗНЕНИЙ»**

	В % к	
	соответствующему периоду предыдущего года	предыдущему периоду
	2022 г.	
Январь	93,9	73,8
Февраль	84,0	101,8
Март	96,8	103,0
I квартал	91,3	
Апрель	83,8	101,7
Январь-апрель	89,2	
Май	102,3	114,6
Июнь	82,9	84,5
I полугодие	90,3	
Июль	88,0	100,2
Август	94,2	107,1
Сентябрь	87,3	93,5
Январь-сентябрь	90,2	
Октябрь	89,1	103,4
Ноябрь	79,6	94,2
Декабрь	77,6	104,2
Год	88,0	
	2023 г.	
Январь	100,3	95,3
Февраль	98,2	99,7
Март	103,8	108,9
I квартал	100,8	
Апрель	105,1	103,1
Январь-апрель	102,0	

Производство товаров и услуг

**ИНДЕКСЫ ПРОИЗВОДСТВА ПО ВИДУ ДЕЯТЕЛЬНОСТИ «ВОДОСНАБЖЕНИЕ;
ВОДООТВЕДЕНИЕ, ОРГАНИЗАЦИЯ СБОРА И УТИЛИЗАЦИИ ОТХОДОВ,
ДЕЯТЕЛЬНОСТЬ ПО ЛИКВИДАЦИИ ЗАГРЯЗНЕНИЙ»**

	<i>Январь-апрель 2023г. в % к январю-апрелю 2022г.</i>	<i>Апрель 2023г. в % к</i>	
		<i>апрелю 2022г.</i>	<i>марту 2023г.</i>
Водоснабжение; водоотведение; организация сбора и утилизации отходов, деятельность по ликвидации загрязнений	102,0	105,1	103,1
забор, очистка и распределение воды	108,6	107,5	97,9
сбор и обработка сточных вод	105,5	103,2	96,6
сбор, обработка и утилизация отходов; обработка вторичного сырья	95,3	105,4	112,4

**ОБЪЕМ ОТГРУЖЕННЫХ ТОВАРОВ СОБСТВЕННОГО ПРОИЗВОДСТВА,
ВЫПОЛНЕННЫХ РАБОТ И УСЛУГ СОБСТВЕННЫМИ СИЛАМИ
ПО ВИДУ ДЕЯТЕЛЬНОСТИ «ВОДОСНАБЖЕНИЕ; ВОДООТВЕДЕНИЕ, ОРГАНИЗАЦИЯ СБОРА
И УТИЛИЗАЦИИ ОТХОДОВ, ДЕЯТЕЛЬНОСТЬ ПО ЛИКВИДАЦИИ ЗАГРЯЗНЕНИЙ»**

в действующих ценах

	<i>Январь-апрель 2023г.</i>		<i>Апрель 2023г.</i>	
	<i>млн рублей</i>	<i>в % к январю- апрелю 2022г.</i>	<i>млн рублей</i>	<i>в % к апрелю 2022г.</i>
Водоснабжение; водоотведение; организация сбора и утилизации отходов, деятельность по ликвидации загрязнений	2639,2	109,5	727,6	116,8
в том числе:				
забор, очистка и распределение воды	492,9	123,3	122,2	122,0
сбор и обработка сточных вод	632,1	130,8	161,6	128,0
сбор, обработка и утилизация отходов; обработка вторичного сырья	1514,2	99,2	443,8	111,9

1.3. СЕЛЬСКОЕ ХОЗЯЙСТВО

Животноводство. По оперативным данным на конец апреля 2023 года поголовье крупного рогатого скота в хозяйствах всех категорий, по расчетам, составило 214,5 тыс. голов (на 0,3% меньше аналогичной даты 2022 года), из него коров – 88,4 тыс. (на 1,1% меньше), свиней – 136,9 тыс. (на 2,3% меньше), овец и коз – 155,7 тыс. голов (на 5,7% меньше аналогичной даты 2022 года).

В структуре поголовья скота на хозяйства населения приходилось 96,4% поголовья овец и коз, 55,6% крупного рогатого скота, 23,2% свиней (на конец апреля 2022 года - соответственно 95,6%, 57,6% и 26,3%).

ДИНАМИКА ПОГОЛОВЬЯ СКОТА В ХОЗЯЙСТВАХ ВСЕХ КАТЕГОРИЙ

на конец месяца; в процентах

	Крупный рогатый скот		из него коровы		Свиньи		Овцы и козы	
	к соответствующей дате предыдущего года	к соответствующей дате предыдущего месяца	к соответствующей дате предыдущего года	к соответствующей дате предыдущего месяца	к соответствующей дате предыдущего года	к соответствующей дате предыдущего месяца	к соответствующей дате предыдущего года	к соответствующей дате предыдущего месяца
2022 г.								
Январь	100,8	101,5	100,8	102,8	96,5	101,9	98,9	90,9
Февраль	100,6	103,3	100,3	99,5	97,0	108,0	95,0	99,4
Март	101,5	102,8	100,4	101,5	96,0	100,3	94,7	110,2
Апрель	101,1	100,9	99,98	98,9	96,5	99,1	94,9	106,2
Май	100,9	99,2	100,1	98,7	95,6	97,4	94,6	105,8
Июнь	100,7	98,9	100,03	101,0	96,9	99,3	92,9	101,8
Июль	100,7	99,96	99,99	101,2	98,4	102,7	93,4	93,4
Август	101,2	98,7	100,3	99,6	97,6	99,5	93,3	92,8
Сентябрь	101,0	97,1	100,1	100,7	97,3	98,1	93,4	96,3
Октябрь	100,1	102,5	99,9	99,2	96,5	96,2	96,1	106,1
Ноябрь	100,1	96,0	100,04	96,9	96,6	101,2	95,9	96,3
Декабрь	100,4	99,7	99,7	99,8	98,0	94,9	96,0	98,9
2023 г.								
Январь	99,6	100,6	98,9	101,8	98,6	102,4	94,0	89,0
Февраль	99,6	103,4	99,2	99,8	96,7	105,9	93,7	99,1
Март	99,1	102,3	98,9	101,1	97,8	101,4	93,9	110,3
Апрель	99,7	101,5	98,9	98,9	97,7	99,1	94,3	106,7

В январе-апреле 2023 года в хозяйствах всех категорий, по расчетам, произведено скота и птицы на убой (в живом весе) 39,4 тыс. тонн, молока – 152,9 тыс. тонн, яиц – 114,8 млн штук.

Производство товаров и услуг

ПРОИЗВОДСТВО ОСНОВНЫХ ВИДОВ ПРОДУКЦИИ ЖИВОТНОВОДСТВА В ХОЗЯЙСТВАХ ВСЕХ КАТЕГОРИЙ

	Апрель 2023г., тыс. тонн	В % к		Январь-апрель 2023г. в % к январю-апрелю 2022г.
		апрелю 2022г.	марту 2023г.	
Скот и птица на убой (в живом весе)	10,5	138,3	132,1	106,8
Молоко	42,9	101,7	105,8	101,9
Яйца, млн штук	35,0	98,8	112,2	96,7

В сельскохозяйственных организациях (кроме субъектов малого предпринимательства) **надои молока на 1 корову** в январе-апреле 2023 года составили 2434 килограмма против 2455 килограммов в январе-апреле 2022 года, **яйценоскость кур-несушек** - 109 штук яиц против 107 штук в соответствующем периоде прошлого года.

В январе-апреле 2023 года в **структуре производства скота и птицы на убой** (в живом весе) сельскохозяйственных организаций отмечалось увеличение удельного веса птицы по сравнению с соответствующим периодом прошлого года с 62,4% до 65,8%.

ПРОИЗВОДСТВО ОСНОВНЫХ ВИДОВ СКОТА И ПТИЦЫ НА УБОЙ СЕЛЬСКОХОЗЯЙСТВЕННЫМИ ОРГАНИЗАЦИЯМИ

	тыс. тонн	Апрель 2023г.		доля в общем объеме производства скота и птицы на убой, %	Справочно апрель 2022г. в % к апрелю 2021г.
		в % к			
		апрелю 2022г.	марту 2023г.		
Скот и птица на убой (в живом весе)	8,5	152,8	145,0	100	65,2
из них:					
крупный рогатый скот	0,7	82,3	96,7	8,6	121,1
свиньи	2,1	104,6	105,0	24,5	89,6
птица	5,7	в 2,1 р.	182,0	66,9	48,2

К началу мая 2023 года **обеспеченность скота кормами** в расчете на 1 условную голову скота в сельхозорганизациях (кроме субъектов малого предпринимательства) была на 22,0% выше, чем на соответствующую дату предыдущего года.

Производство товаров и услуг

НАЛИЧИЕ КОРМОВ В СЕЛЬСКОХОЗЯЙСТВЕННЫХ ОРГАНИЗАЦИЯХ на 1 мая

	2023г.	Справочно	
		2022г.	2021г.
Наличие кормов , тыс. ц кормовых единиц	879,9	473,8	722,8
в том числе концентрированных	588,7	230,9	348,5
в расчете на 1 условную голову скота, ц кормовых единиц	7,2	5,9	5,8

Реализация продукции. В апреле 2023 года по сравнению с соответствующим периодом предыдущего года в сельскохозяйственных организациях (без мелких подсобных хозяйств несельскохозяйственных организаций и обслуживающих сельхозорганизации) возросла продажа всех основных сельскохозяйственных продуктов, кроме картофеля и яиц куриных.

ОБЪЕМ РЕАЛИЗАЦИИ СЕЛЬСКОХОЗЯЙСТВЕННЫХ ПРОДУКТОВ СЕЛЬСКОХОЗЯЙСТВЕННЫМИ ОРГАНИЗАЦИЯМИ

	Апрель 2023г., тыс. тонн	В % к		Справочно	
		апрелю 2022г.	марту 2023г.	апрель 2022г. в % к	
				апрелю 2021г.	марту 2022г.
Зерно, включая кукурузу	8,0	129,4	60,7	53,0	61,6
Картофель	2,5	82,5	79,1	89,1	84,1
Овощи	3,9	103,2	134,9	94,5	109,6
Скот и птица (в живом весе)	8,8	155,2	148,3	64,4	66,7
Молоко крупного рогатого скота	15,4	110,1	98,5	105,9	97,6
Яйца куриные, млн штук	19,4	86,2	92,6	141,4	107,8

1.4. СТРОИТЕЛЬСТВО

Строительная деятельность. Объем работ, выполненных по виду деятельности «Строительство», в апреле 2023 года составил 4539,9 млн рублей, или 142,9% (в сопоставимых ценах) к соответствующему периоду предыдущего года, в январе-апреле 2023 года – 17062,6 млн рублей, или 139,6%.

ДИНАМИКА ОБЪЕМА РАБОТ, ВЫПОЛНЕННЫХ ПО ВИДУ ЭКОНОМИЧЕСКОЙ ДЕЯТЕЛЬНОСТИ «СТРОИТЕЛЬСТВО»

	Млн рублей	В % к	
		соответствующему периоду предыдущего года	предыдущему периоду
2022 г. ¹⁾			
Январь	2477,8	в 2,0 р.	39,1
Февраль	2767,4	186,2	110,2
Март	2948,5	150,2	104,1
I квартал	8193,7	175,8	
Апрель	2954,7	125,7	98,7
Январь-апрель	11148,4	159,4	
Май	2870,5	82,7	96,3
Июнь	5264,3	99,3	182,7
II квартал	11089,6	99,8	
I полугодие	19283,2	122,9	
Июль	5509,6	102,4	104,3
Август	6204,9	121,2	112,1
Сентябрь	4973,0	98,2	79,3
III квартал	16687,6	107,2	
Январь-сентябрь	35970,8	115,2	
Октябрь	4737,1	58,9	94,8
Ноябрь	6216,2	116,5	129,6
Декабрь	7582,6	107,8	121,5
IV квартал	18535,9	90,6	
Год	54506,7	105,7	
2023 г.			
Январь	2998,0	107,8	39,0
Февраль	4880,3	158,6	162,1
Март	4644,3	145,9	95,8
I квартал	12522,6	138,5	
Апрель	4539,9	142,9	96,8
Январь-апрель	17062,6	139,6	

¹⁾ Вторая месячная оценка в соответствии с Регламентом, утвержденным приказом Росстата от 26.09.2016 № 544.

Стройки. В соответствии с Федеральной адресной инвестиционной программой на 2023 год, утвержденной Минэкономразвития России, на строительство, реконструкцию и техническое перевооружение 4 объектов республики в январе-апреле 2023 года выделены ассигнования из федерального бюджета в размере 1518,2 млн рублей.

В счет годового лимита в январе-апреле 2023 года профинансировано из федерального бюджета 1518,2 млн. рублей (100%).

На 1 мая 2023 года на 2 объектах техническая готовность составляла от 31% до 70%, на 2 объектах – от 91% до 99,9%.

Жилищное строительство. В январе-апреле 2023 года в республике построено 5048 квартир общей площадью 364,8 тыс. кв. метров.

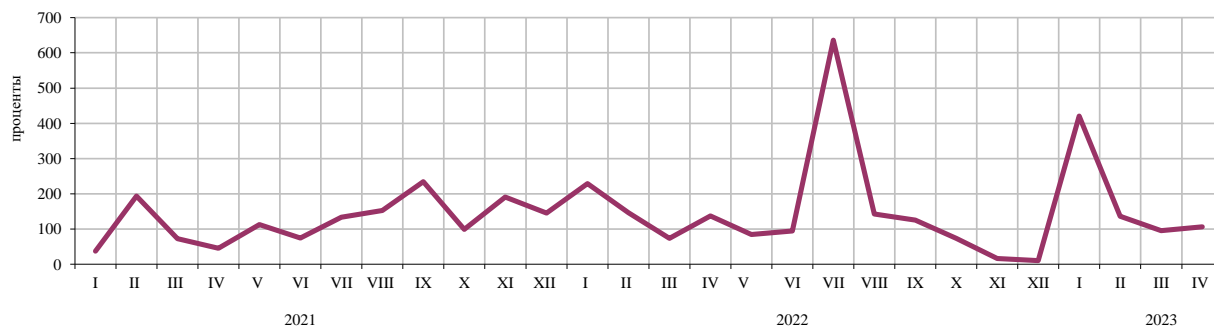
ДИНАМИКА ВВОДА В ДЕЙСТВИЕ ОБЩЕЙ ПЛОЩАДИ ЖИЛЫХ ДОМОВ
(с учетом жилых домов, построенных населением
на земельных участках, предназначенных для ведения садоводства)

	<i>Квадратных метров</i>		<i>В % к соответствующему периоду предыдущего года</i>		<i>В % к предыдущему периоду</i>	
	<i>всего</i>	<i>в т.ч. индивидуальное строительство</i>	<i>всего</i>	<i>в т.ч. индивидуальное строительство</i>	<i>всего</i>	<i>в т.ч. индивидуальное строительство</i>
2022 г.						
Январь	110111	27156	в 6,2 р.	в 5,3 р.	157,8	54,3
Февраль	70289	25018	75,5	в 4,7 р.	63,8	92,1
Март	35310	30035	101,0	в 7,4 р.	50,2	120,1
I квартал	215710	82209	147,9	в 5,7 р.		
Апрель	65862	28554	в 3,0 р.	в 5,0 р.	186,5	95,1
Январь-апрель	281572	110763	168,1	в 5,5 р.		
Май	40640	17297	74,8	71,4	61,7	60,6
Июнь	45171	30273	125,7	в 2,2 р.	111,1	175,0
II квартал	151673	76124	135,5	173,5		
I полугодие	367383	158333	142,5	в 2,7 р.		
Июль	306113	296024	в 4,8 р.	в 5,0 р.	в 6,8 р.	в 9,8 р.
Август	68536	36330	93,4	70,9	22,4	12,3
Сентябрь	60384	32527	53,6	46,3	88,1	89,5
III квартал	435033	364881	173,9	в 2,0 р.		
Январь-сентябрь	802416	523214	158,0	в 2,2 р.		
Октябрь	35241	35241	74,2	133,6	58,4	108,3
Ноябрь	7996	7996	8,7	10,8	22,7	22,7
Декабрь	4924	4924	7,1	9,8	61,6	61,6

Производство товаров и услуг

	Квадратных метров		В % к соответствующему периоду предыдущего года		В % к предыдущему периоду	
	всего	в т.ч. индивидуальное строительство	всего	в т.ч. индивидуальное строительство	всего	в т.ч. индивидуальное строительство
IV квартал	48161	48161	23,1	32,1		
Год	850577	571375	118,7	147,0		
2023 г.						
Январь	202225	34244	183,7	126,1	в 41,1 р.	в 7,0 р.
Февраль	65521	38248	93,2	152,9	32,4	111,7
Март	45988	35298	130,2	117,5	70,2	92,3
I квартал	313734	107790	145,4	131,1		
Апрель	51030	26590	77,5	93,1	111,0	75,3
Январь-апрель	364764	134380	129,5	121,3		

ДИНАМИКА ВВОДА В ДЕЙСТВИЕ ЖИЛЫХ ДОМОВ
(в % к среднемесячному уровню 2020 года)



1.5. ТРАНСПОРТ

ОБЪЕМ ПЕРЕВОЗОК ГРУЗОВ И ГРУЗОБОРОТ АВТОМОБИЛЬНОГО ТРАНСПОРТА ОРГАНИЗАЦИЙ ВСЕХ ВИДОВ ДЕЯТЕЛЬНОСТИ ¹⁾

(не относящихся к субъектам малого предпринимательства,
средняя численность работников которых превышает 15 человек)

	Апрель 2023г.	В % к		Январь- апрель 2023г.	Январь- апрель 2023г. в % к январю- апрелю 2022г.	Справочно		
		в % к				апрель 2022 г.		январь- апрель 2022г. в % к январю- апрелю 2021г.
		апрелю 2022г.	марту 2023г.			апрелю 2021г.	марту 2022г.	
Перевозки грузов, тыс. тонн	329,4	183,3	113,6	1188,6	144,8	73,3	79,6	98,4
Грузооборот транспорта, млн тонно-км	39,2	109,9	87,8	153,9	109,4	149,1	92,1	168,0

¹⁾ Данные за 2023 г. предварительные.

ДИНАМИКА ПЕРЕВОЗОК ГРУЗОВ И ГРУЗОБОРОТА ОРГАНИЗАЦИЙ АВТОМОБИЛЬНОГО ТРАНСПОРТА

(не относящихся к субъектам малого предпринимательства,
средняя численность работников которых превышает 15 человек)

	Перевозки грузов			млн тонно- км	Грузооборот	
	тыс. тонн	в % к			в % к	
		соответ- ствующему периоду предыдущего года ¹⁾	предыду- щему периоду		соответ- ствующему периоду предыду- щего года ¹⁾	предыду- щему периоду
2022 г.						
Январь	24,4	60,9	116,4	17,5	в 3,3 р.	в 2,2 р.
Февраль	28,9	133,3	118,4	19,6	в 2,8 р.	112,4
Март	36,0	154,7	124,8	23,1	в 3,1 р.	117,5
I квартал	89,3	105,1		60,1	в 3,0 р.	
Апрель	33,9	79,6	94,2	21,3	в 2,5 р.	92,6
Январь-апрель	123,2	96,6		81,5	в 2,9 р.	
Май	53,2	77,2	156,8	20,2	в 2,6 р.	94,5
Июнь	93,8	78,4	176,4	22,1	в 2,7 р.	109,8
I полугодие	270,2	85,5		123,8	в 2,8 р.	
Июль	80,0	53,6	85,3	21,2	в 2,7 р.	95,6
Август	95,7	66,8	119,7	23,4	в 2,7 р.	110,6
Сентябрь	68,1	42,2	71,2	21,7	в 2,7 р.	92,8
Январь-сентябрь	514,1	66,7		190,1	в 2,8 р.	

Производство товаров и услуг

	Перевозки грузов			Грузооборот		
	тыс. тонн	в % к		млн тонно- км	в % к	
		соответствующему периоду предыдущего года ¹⁾	предыдущему периоду		соответствующему периоду предыдущего года ¹⁾	предыдущему периоду
Октябрь	62,0	49,4	91,0	23,8	в 2,8 р.	109,4
Ноябрь	80,9	в 2,7 р.	130,5	21,7	в 2,5 р.	91,3
Декабрь	67,6	в 3,2 р.	83,5	18,1	в 2,3 р.	83,2
Год	724,5	76,5		253,6	в 2,7 р.	
2023 г.						
Январь	79,8	в 3,3 р.	118,2	17,6	100,9	97,5
Февраль	72,1	в 2,5 р.	90,4	17,1	87,2	97,2
Март	49,5	137,3	68,6	20,9	90,6	122,1
I квартал	201,4	в 2,3 р.		55,6	92,5	
Апрель	76,0	в 2,2 р.	153,7	20,3	95,0	97,1
Январь-апрель	277,5	в 2,3 р.		75,9	93,1	

¹⁾ В качестве информации по соответствующему периоду предыдущего года используются данные, сформированные на основе отчетности респондентов, предоставленной в предыдущем году.

ПЕРЕВОЗКИ ПАССАЖИРОВ И ПАССАЖИРООБОРОТ АВТОМОБИЛЬНОГО ТРАНСПОРТА ОБЩЕГО ПОЛЬЗОВАНИЯ ПО МАРШРУТАМ РЕГУЛЯРНЫХ ПЕРЕВОЗОК ¹⁾

	Апрель 2023г.	В % к		Январь- апрель 2023г.	Январь- апрель 2023г. в % к	Справочно		
						апрель 2022г. в % к		январь- апрель 2022г. в % к
		апрелю 2022г.	марту 2023г.			апрелю 2021г.	марту 2022г.	
Перевозки пассажиrow, млн человек	6,6	75,7	103,6	24,9	69,3	89,5	91,8	104,4
Пассажиrowоборот, млн пасс.км	63,9	88,1	104,5	248,0	80,9	93,1	90,5	102,8

¹⁾ Данные за 2023 г. предварительные.

2. РЫНОК ТОВАРОВ И УСЛУГ

2.1. РОЗНИЧНАЯ ТОРГОВЛЯ

Общий оборот розничной торговли во всех каналах реализации (с учетом экспертной оценки объема неорганизованного ввоза и продажи товаров на рынках и ярмарках) в январе-апреле 2023 года составил 73342,5 млн рублей, что в сопоставимых ценах на 0,2% меньше уровня января-апреля 2022 года.

ДИНАМИКА ОБОРОТА РОЗНИЧНОЙ ТОРГОВЛИ

	2022г.			2023г.		
	млн рублей	в % к ¹⁾ соответствующему периоду предыдущего года		млн рублей	в % к ¹⁾ соответствующему периоду предыдущего года	
Январь	17288,6	105,9	88,8	18331,8	94,2	87,1
Февраль	16602,5	104,9	94,9	17501,0	95,0	95,6
Март	18737,9	98,5	102,8	18875,4	99,2	107,4
I квартал	52628,9	103,0		54708,2	96,2	
Апрель	16835,7	85,9	88,3	18634,4	111,0	98,8
Январь-апрель	69464,6	98,5		73342,5	99,8	
Май	17638,3	85,9	104,8			
Июнь	18347,5	87,6	104,9			
I полугодие	105450,4	94,3				
Июль	19345,4	93,8	106,7			
Август	19652,5	95,6	102,8			
Сентябрь	18178,9	92,8	92,2			
Январь-сентябрь	162627,3	94,2				
Октябрь	18843,4	96,7	103,5			
Ноябрь	18691,1	100,9	98,6			
Декабрь	20826,2	96,2	110,9			
Год	220987,9	95,1				

¹⁾ В сопоставимых ценах.

В январе-апреле 2023 года оборот розничной торговли на 96,7% формировался торговыми организациями и индивидуальными предпринимателями, осуществляющими деятельность вне рынка, доля розничных рынков и ярмарок составила 3,3%.

Рынок товаров и услуг

ОБОРОТ РОЗНИЧНОЙ ТОРГОВЛИ ТОРГУЮЩИХ ОРГАНИЗАЦИЙ И ПРОДАЖА ТОВАРОВ НА РОЗНИЧНЫХ РЫНКАХ И ЯРМАРКАХ

	2023г., млн рублей		В % к соответствующему периоду предыдущего года		Апрель 2023г. в % к марту 2023г.	<u>Справочно</u> январь-апрель 2022г. в % к январю-апрелю 2021г.
	апрель	январь- апрель	апрель	январь- апрель		
Всего	18634,4	73342,5	111,0	99,8	98,8	98,5
в том числе:						
оборот розничной торговли торгующих организаций ¹⁾	18034,7	70896,5	111,9	99,8	98,7	98,8
продажа товаров на розничных рынках и ярмарках	599,7	2446,1	89,3	101,1	100,0	89,7

¹⁾ В сопоставимых ценах.

²⁾ Включая индивидуальных предпринимателей, реализующих товары вне рынка.

В структуре оборота розничной торговли удельный вес пищевых продуктов, включая напитки, и табачных изделий в январе-апреле 2023 года составил 49,4%, непродовольственных товаров – 50,6%.

ДИНАМИКА ОБОРОТА РОЗНИЧНОЙ ТОРГОВЛИ ПИЩЕВЫМИ ПРОДУКТАМИ, ВКЛЮЧАЯ НАПИТКИ, И ТАБАЧНЫМИ ИЗДЕЛИЯМИ, НЕПРОДОВОЛЬСТВЕННЫМИ ТОВАРАМИ

	Пищевые продукты, включая напитки, и табачные изделия			Непродовольственные товары		
	млн рублей	в % к ¹⁾ соответствующему периоду предыдущего года		млн рублей	в % к ¹⁾ соответствующему периоду предыдущего года	
			2022 г.			
Январь	7985,5	102,2	87,4	9303,1	109,3	90,0
Февраль	7707,3	102,1	94,6	8895,2	107,4	95,1
Март	9054,4	102,9	110,4	9683,5	94,6	96,2
I квартал	24747,2	102,5		27881,7	103,4	
Апрель	8671,5	96,4	93,4	8164,2	76,8	83,5
Январь-апрель	33418,7	100,9		36045,9	96,0	
Май	9127,4	95,2	105,4	8510,9	77,6	104,1
Июнь	9397,7	97,2	104,2	8949,8	79,2	105,5
I полугодие	51943,8	99,3		53506,6	89,5	
Июль	9748,3	101,3	105,9	9597,2	87,2	107,5
Август	9546,4	103,1	100,5	10106,1	89,2	105,2
Сентябрь	8792,5	102,1	91,8	9386,4	85,0	92,5
Январь-сентябрь	80031,0	100,2		82596,3	88,7	

Рынок товаров и услуг

	Пищевые продукты, включая напитки, и табачные изделия			Непродовольственные товары		
	млн рублей	в % к ¹⁾		млн рублей	в % к ¹⁾	
		соответству- ющему периоду предыдущего года	предыдущему периоду		соответству- ющему периоду предыдущего года	предыдущему периоду
Октябрь	9133,5	105,6	103,8	9709,9	89,0	103,2
Ноябрь	9020,4	107,0	97,9	9670,6	95,5	99,2
Декабрь	10683,3	109,1	117,3	10142,9	84,9	104,9
Год	108868,3	102,0		112119,6	88,9	
2023 г.						
Январь	8776,8	100,8	80,8	9554,9	88,5	93,8
Февраль	8589,3	104,3	97,9	8911,7	87,0	93,5
Март	9518,7	103,8	109,9	9356,7	94,9	104,9
I квартал	26884,8	102,9		27823,4	90,2	
Апрель	9351,4	109,5	98,5	9282,9	112,6	99,0
Январь-апрель	36236,3	104,5		37106,3	95,3	

¹⁾ В сопоставимых ценах

ТОВАРНЫЕ ЗАПАСЫ В ОРГАНИЗАЦИЯХ РОЗНИЧНОЙ ТОРГОВЛИ НА КОНЕЦ МЕСЯЦА

	2022г.		2023г.	
	млн рублей	обеспеченность запасами в днях торговли	млн рублей	обеспеченность запасами в днях торговли
Январь	12940,1	46	13093,0	43
Февраль	12995,5	45	13451,2	42
Март	13266,8	41	13510,1	41
Апрель	13750,1	50	13210,1	42
Май	13485,3	46		
Июнь	13324,4	43		
Июль	13354,9	41		
Август	13199,8	40		
Сентябрь	13340,8	44		
Октябрь	13653,7	44		
Ноябрь	14192,5	47		
Декабрь	13703,2	38		

2.2. РЕСТОРАНЫ, КАФЕ И БАРЫ

Оборот общественного питания в январе-апреле 2023 года составил 4753,8 млн рублей, что в сопоставимых ценах на 1,5% больше уровня января-апреля 2022 года.

ДИНАМИКА ОБОРОТА ОБЩЕСТВЕННОГО ПИТАНИЯ

	2022г.			2023г.		
	млн рублей	в % к ¹⁾ соответствующему периоду предыдущего года		млн рублей	в % к ¹⁾ соответствующему периоду предыдущего года	
Январь	995,0	103,5	94,1	1145,4	98,4	87,6
Февраль	934,7	100,2	92,5	1121,8	103,0	96,8
Март	1081,7	101,1	111,3	1237,1	101,9	110,1
I квартал	3011,4	101,6		3504,4	101,0	
Апрель	1130,0	98,6	99,5	1249,5	103,1	100,7
Январь-апрель	4141,3	100,8		4753,8	101,5	
Май	1169,5	97,1	102,3			
Июнь	1107,5	92,5	93,6			
I полугодие	6418,3	98,7				
Июль	1016,4	94,5	91,8			
Август	1094,0	98,6	107,2			
Сентябрь	1184,6	102,5	107,6			
Январь-сентябрь	9713,2	98,7				
Октябрь	1259,5	102,2	105,0			
Ноябрь	1222,4	111,0	96,8			
Декабрь	1302,1	105,6	106,3			
Год	13497,2	100,7				

¹⁾ В сопоставимых ценах.

2.3. РЫНОК ПЛАТНЫХ УСЛУГ НАСЕЛЕНИЮ

В апреле 2023 года, по оперативным данным, населению республики было оказано платных услуг на 5858,6 млн рублей, или 100,4 % (в сопоставимых ценах) к апрелю 2022 года, в январе-апреле 2023 года – на 24270,2 млн рублей.

ДИНАМИКА ОБЪЕМА ПЛАТНЫХ УСЛУГ НАСЕЛЕНИЮ

	Млн рублей	В % к ¹⁾	
		соответствующему периоду предыдущего года	предыдущему периоду
2022 г.			
Январь	5303,6	106,0	94,5
Февраль	5248,0	101,0	98,5
Март	5629,0	101,8	106,4
I квартал	16180,6	102,8	
Апрель	5358,5	98,6	94,5
Январь-апрель	21539,0	101,3	
Май	5090,1	101,3	94,5
Июнь	4883,9	99,7	95,1
I полугодие	31513,0	101,1	
Июль	4784,9	99,9	97,0
Август	4777,6	98,5	98,4
Сентябрь	4785,6	97,6	100,0
Январь-сентябрь	45861,1	100,3	
Октябрь	5076,2	95,3	105,6
Ноябрь	5557,2	102,0	109,3
Декабрь	5893,8	94,9	102,9
Год	62388,2	99,6	
2023 г.			
Январь	5863,2	99,7	99,2
Февраль	6156,2	106,5	105,2
Март ²⁾	6392,2	104,4	103,5
I квартал²⁾	18411,6	103,5	
Апрель	5858,6	100,4	90,4
Январь-апрель	24270,2	102,8	

¹⁾ В сопоставимых ценах.

²⁾ Данные изменены в связи с уточнением респондентами ранее предоставленных оперативных данных.

Рынок товаров и услуг

ОБЪЕМ ПЛАТНЫХ УСЛУГ НАСЕЛЕНИЮ ПО ВИДАМ

	Апрель 2023 г.			Январь-апрель 2023г.		
	млн рублей	в % к ¹⁾		млн рублей	в % к	
		апрелю 2022г.	марту 2023г.		январю- апрелю 2022г. ¹⁾	итогу
Платные услуги	5858,6	100,4	90,4	24270,2	102,8	100
в том числе:						
бытовые	779,8	113,5	101,7	3020,2	105,0	12,4
транспортные	761,9	100,6	101,6	2764,2	99,5	11,4
почтовой связи, и курьерские	22,1	91,8	90,9	87,5	89,9	0,4
из них курьерской доставки	2,7	118,8	95,9	10,3	177,9	0,04
телекоммуникационные	741,8	104,0	101,1	2881,5	103,0	11,9
жилищные	483,1	107,6	97,8	1865,4	104,7	7,7
коммунальные	1532,9	91,6	74,4	7594,2	101,3	31,3
культуры	81,8	135,1	134,0	301,9	124,3	1,2
туристские	92,2	83,9	96,5	395,7	85,0	1,6
услуги гостиниц и аналогичных средств размещения	71,8	89,4	86,6	292,6	106,1	1,2
физической культуры и спорта	39,3	93,5	76,7	175,3	109,9	0,7
из них фитнес-центров и спортивных клубов	16,3	100,6	104,8	63,2	109,1	0,3
медицинские	513,3	100,9	88,5	2036,4	108,3	8,4
услуги специализированных коллективных средств размещения	70,0	92,1	78,2	319,3	129,0	1,3
из них санаторно- курортных организаций	63,5	90,3	78,1	289,5	129,7	1,2
ветеринарные	22,9	100,2	103,2	73,6	98,1	0,3
юридические	63,4	115,2	97,2	259,2	121,0	1,1
системы образования	405,9	96,3	98,4	1519,2	97,3	6,3
услуги, предоставляемые граж- данам пожилого возраста и инвалидам	44,2	94,4	96,6	172,5	94,6	0,7
прочие платные услуги	132,0	110,4	98,8	511,5	102,4	2,1
из них электронные услуги и сервисы в области ин- формационно-коммуника- ционных технологий ²⁾	10,9	в 2,9 р.	87,3	41,9	в 3,4 р.	0,2

¹⁾ В сопоставимых ценах.

²⁾ Включают платные подписки на онлайн-кинотеатры и игровые сервисы, пользование услугами облачных хранилищ данных.

ОБЪЕМ БЫТОВЫХ УСЛУГ НАСЕЛЕНИЮ ПО ВИДАМ

	Апрель 2023г.			Январь-апрель 2023г.		
	млн рублей	в % к ¹⁾		млн рублей	в % к	
		апрелю 2022г.	марту 2023г.		январю- апрелю 2022г. ¹⁾	итогу
Бытовые услуги	779,8	113,5	101,7	3020,2	105,0	100
в том числе:						
ремонт, окраска и пошив обуви	6,1	98,8	96,5	24,2	94,5	0,8
ремонт и пошив швейных, мехо- вых и кожаных изделий, голов- ных уборов и изделий текстиль- ной галантереи, ремонт, пошив и вязание трикотажных изделий	21,7	95,7	95,2	89,7	94,9	3,0
ремонт и техническое обслужива- ние бытовой радиоэлектронной аппаратуры, бытовых машин и приборов, ремонт и изготовление металлоизделий	26,9	97,9	84,9	116,9	107,1	3,9
техническое обслуживание и ремонт транспортных средств, машин и оборудования	260,0	127,2	111,5	912,4	103,3	30,2
изготовление и ремонт мебели	34,7	100,2	104,6	134,0	93,7	4,4
химическая чистка и крашение, услуги прачечных	5,5	75,6	136,9	17,8	81,6	0,6
ремонт и строительство жилья и других построек	214,6	116,2	105,3	836,8	113,4	27,7
услуги фотоателье	14,9	102,0	99,8	55,5	87,8	1,8
услуги саун, бань и душевых	31,1	96,6	73,6	155,0	104,3	5,1
парикмахерские и косметические услуги	83,9	113,1	96,4	329,5	109,3	10,9
услуги по аренде, лизингу и прокату	5,8	174,1	67,9	51,5	115,3	1,7
из них легковых автомобилей и легких автотранспортных средств (включая каршеринг)	0,7	108,1	98,9	2,9	105,2	0,1
ритуальные услуги	37,7	101,8	89,3	161,5	100,3	5,3
прочие виды бытовых услуг	37,0	92,8	100,4	135,5	91,0	4,5

¹⁾ В сопоставимых ценах.

2.4. ОПТОВАЯ ТОРГОВЛЯ И ТОВАРНЫЕ РЫНКИ

Общий оборот оптовой торговли в январе-апреле 2023 года составил 102861,1 млн рублей, или 102,2% к январю-апрелю 2022 года. В общем объеме оборота оптовой торговли на долю организаций, не относящихся к субъектам малого предпринимательства, приходилось 45,5%, на долю субъектов малого предпринимательства – 54,5%. В январе-апреле 2023 года оборот оптовой торговли на 80,9% формировался организациями оптовой торговли.

ДИНАМИКА ОБОРОТА ОПТОВОЙ ТОРГОВЛИ

	Оборот оптовой торговли			в том числе оборот оптовой торговли организаций оптовой торговли		
	млн рублей	в % к ¹⁾		млн рублей	в % к ¹⁾	
		предыдущему периоду	соответствующему периоду предыдущего года		предыдущему периоду	соответствующему периоду предыдущего года
2022 г.						
Январь	16871,2	61,9	128,3	11367,9	60,1	110,5
Февраль	22251,6	129,2	136,4	14495,4	125,0	113,2
Март	27784,4	117,4	105,3	20288,9	131,6	123,0
I квартал	66907,2		119,9	46152,1		116,5
Апрель	25328,1	88,8	95,8	18927,6	90,9	104,9
Январь-апрель	92235,3		112,3	65079,7		113,0
Май	22097,8	87,7	97,8	17312,8	91,9	108,7
Июнь	23954,4	110,8	83,3	19000,6	112,2	90,6
I полугодие	138287,5		103,5	101393,1		107,1
Июль	24311,1	102,7	103,9	19451,2	103,6	118,6
Август	24688,3	102,7	106,4	19818,0	103,1	119,3
Сентябрь	26140,0	101,4	100,7	21164,6	102,3	114,4
Январь-сентябрь	213426,9		103,7	161826,8		110,9
Октябрь	23519,0	90,0	91,2	18271,0	86,3	101,9
Ноябрь	25482,1	107,4	96,4	20175,3	109,4	110,8
Декабрь	30736,7	119,5	100,1	26272,2	129,0	123,2
Год	293164,7		101,5	226545,2		111,3
2023 г.						
Январь	19020,6	61,3	99,0	15658,2	59,0	121,0
Февраль	22942,6	120,7	92,5	18770,2	119,9	116,1
Март	29759,8	126,5	99,7	23676,7	123,0	108,6
I квартал	71723,0		97,1	58105,1		114,0
Апрель	31138,1	103,0	115,6	25084,9	104,3	124,6
Январь-апрель	102861,1		102,2	83190,0		117,1

¹⁾ В сопоставимых ценах.

В январе-апреле 2023 года организациями оптовой торговли продано продукции на 83190,0 млн рублей, или 117,1% к январю-апрелю 2022 года, в том числе организациями, не относящимися к субъектам малого предпринимательства – на 36637,0 млн рублей, субъектами малого предпринимательства – на 46553,0 млн рублей.

3. ИНСТИТУЦИОНАЛЬНЫЕ ПРЕОБРАЗОВАНИЯ

3.1. ХАРАКТЕРИСТИКА ОРГАНИЗАЦИЙ

Приводятся данные об организациях, учтенных в централизованной базе данных Статистического регистра Росстата по Чувашской Республике на 1 мая 2023 года на основе сведений, полученных от Управления ФНС России по Чувашской Республике из Единого государственного реестра юридических лиц.

РАСПРЕДЕЛЕНИЕ ОРГАНИЗАЦИЙ ПО ОСНОВНЫМ ЗАЯВЛЕННЫМ ВИДАМ ЭКОНОМИЧЕСКОЙ ДЕЯТЕЛЬНОСТИ ПРИ ГОСУДАРСТВЕННОЙ РЕГИСТРАЦИИ на 1 мая 2023 года

	<i>Количество, единиц</i>	<i>В % к 1 мая 2022г.</i>
Всего	19817	99,9
в том числе:		
сельское, лесное хозяйство, охота, рыболовство и рыбоводство	560	99,5
добыча полезных ископаемых	30	93,8
обрабатывающие производства	2101	103,5
обеспечение электрической энергией, газом и паром; кондиционирование воздуха	153	97,5
водоснабжение; водоотведение, организация сбора и утилизации отходов, деятельность по ликвидации загрязнений	121	109,0
строительство	2346	101,3
торговля оптовая и розничная; ремонт автотранспортных средств и мотоциклов	4433	98,6
транспортировка и хранение	1010	102,6
деятельность гостиниц и предприятий общественного питания	540	99,4
деятельность в области информации и связи	475	105,1
деятельность финансовая и страховая	258	96,3
деятельность по операциям с недвижимым имуществом	1835	100,9
деятельность профессиональная, научная и техническая	1450	99,9
деятельность административная и сопутствующие дополнительные услуги	530	101,9
государственное управление и обеспечение военной безопасности; социальное обеспечение	892	88,6
образование	993	99,7
деятельность в области здравоохранения и социальных услуг	501	102,5
деятельность в области культуры, спорта, организации досуга и развлечений	395	96,6
предоставление прочих видов услуг	1194	100,3
деятельность домашних хозяйств как работодателей; недифференцированная деятельность частных домашних хозяйств по производству товаров и оказанию услуг для собственного потребления	-	-

4. ЦЕНЫ

ИНДЕКСЫ ЦЕН И ТАРИФОВ

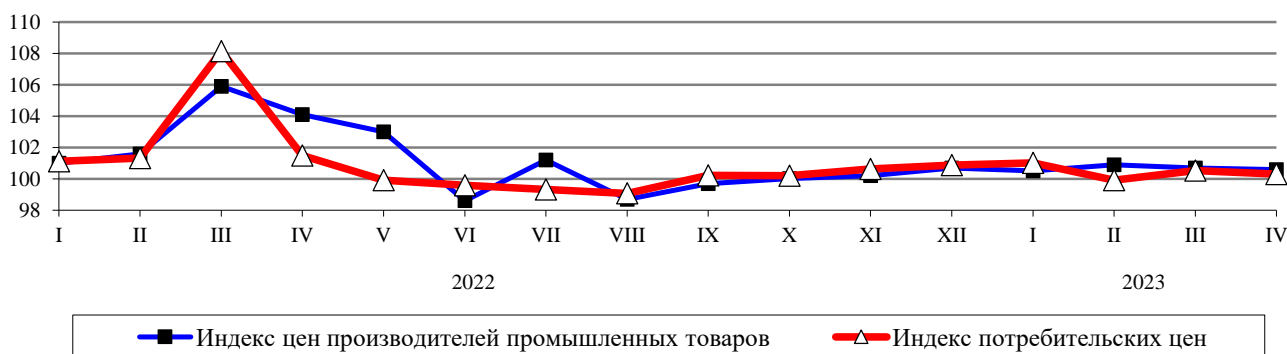
на конец периода; в процентах

	К предыдущему месяцу			Апрель 2023г. к		Январь-апрель 2023г. к январю-апрелю 2022г.	Справочно апрель 2022г. к декабрю 2021г.
	февраль 2023г.	март 2023г.	апрель 2023г.	декабрю 2022г.	апрелю 2022г.		
Индекс потребительских цен	99,9	100,5	100,3	101,8	101,6	106,5	112,5
Индекс цен производителей промышленных товаров (услуг) ¹⁾	100,9	100,7	100,6	102,6	104,5	109,1	113,1
Индекс тарифов на грузовые перевозки	102,7	100,0	104,0	108,0	107,5	110,7	101,9

¹⁾ Промышленные товары (услуги), предназначенные для реализации на внутреннем рынке.

ИНДЕКСЫ ПОТРЕБИТЕЛЬСКИХ ЦЕН И ЦЕН ПРОИЗВОДИТЕЛЕЙ ПРОМЫШЛЕННЫХ ТОВАРОВ

(на конец месяца; в % к предыдущему месяцу)



4.1. ПОТРЕБИТЕЛЬСКИЕ ЦЕНЫ

В апреле 2023 года по сравнению с предыдущим месяцем **индекс потребительских цен** составил 100,3%, в том числе на продовольственные товары – 99,8%, непродовольственные товары – 100,2%, услуги – 101,4%.

Цены

ИНДЕКСЫ ПОТРЕБИТЕЛЬСКИХ ЦЕН И ТАРИФОВ НА ТОВАРЫ И УСЛУГИ

на конец периода; в процентах

	<i>Все товары и услуги</i>		<i>в том числе</i>					
	<i>к предыдущему периоду</i>	<i>к декабрю предыдущего года</i>	<i>продовольственные товары</i>		<i>непродовольственные товары</i>		<i>услуги</i>	
			<i>к предыдущему периоду</i>	<i>к декабрю предыдущего года</i>	<i>к предыдущему периоду</i>	<i>к декабрю предыдущего года</i>	<i>к предыдущему периоду</i>	<i>к декабрю предыдущего года</i>
2022 г.								
Январь	101,1	101,1	101,6	101,6	100,7	100,7	100,9	100,9
Февраль	101,3	102,5	102,0	103,6	100,5	101,2	101,2	102,0
Март	108,2	110,8	106,4	110,3	112,6	113,9	105,6	107,7
I квартал	110,8	110,8	110,3	110,3	113,9	113,9	107,7	107,7
Апрель	101,5	112,5	102,8	113,3	101,0	115,0	99,8	107,5
Май	99,9	112,4	99,9	113,2	100,2	115,3	99,6	107,1
Июнь	99,6	111,9	98,9	111,9	99,7	114,9	100,7	107,8
II квартал	100,9	111,9	101,5	111,9	100,9	114,9	100,1	107,8
Июль	99,3	111,1	98,0	109,7	99,8	114,7	101,1	109,0
Август	99,1	110,1	97,6	107,0	100,1	114,8	100,3	109,4
Сентябрь	100,2	110,3	100,3	107,4	100,4	115,3	99,9	109,2
III квартал	98,6	110,3	95,9	107,4	100,3	115,3	101,3	109,2
Октябрь	100,2	110,6	100,2	107,5	100,3	115,6	100,2	109,5
Ноябрь	100,6	111,3	100,9	108,5	100,4	116,0	100,6	110,1
Декабрь	100,9	112,2	100,9	109,5	100,02	116,0	102,0	112,2
IV квартал	101,7	112,2	102,0	109,5	100,7	116,0	102,8	112,2
2023 г.								
Январь	101,0	101,0	101,6	101,6	100,4	100,4	100,7	100,7
Февраль	99,9	100,9	100,1	101,7	99,8	100,2	99,8	100,5
Март	100,5	101,5	100,8	102,5	100,1	100,2	100,7	101,1
I квартал	101,5	101,5	102,5	102,5	100,2	100,2	101,1	101,1
Апрель	100,3	101,8	99,8	102,2	100,2	100,4	101,4	102,6

Базовый индекс потребительских цен (БИПЦ), исключая изменения цен, вызванные сезонными и административными факторами, в апреле 2023 года составил 100,3% с начала года - 100,5% (в апреле 2022 г. - 102,1%, с начала года - 114,3%).

В апреле 2023 года цены на **продовольственные товары снизились** на 0,2% (в апреле 2022г. увеличились на 2,8%).

Цены

ИНДЕКСЫ ЦЕН НА ОТДЕЛЬНЫЕ ГРУППЫ И ВИДЫ ПРОДОВОЛЬСТВЕННЫХ ТОВАРОВ

на конец периода; в процентах

	К предыдущему месяцу			Апрель 2023г. к		Январь-апрель 2023г. к январю-апрелю 2022г.	Справочно апрель 2022г. к декабрю 2021г.
	февраль 2023г.	март 2023г.	апрель 2023г.	декабрю 2022г.	апрелю 2022г.		
Продовольственные товары без алкогольных напитков	99,9	100,7	99,8	102,3	98,4	104,0	113,7
из них:							
мясо и птица	97,9	100,1	102,2	99,4	95,4	97,1	104,8
из них куры охлажденные и мороженые	98,1	98,3	100,8	97,2	89,4	92,6	102,9
рыба и морепродукты пищевые	100,1	99,9	100,7	100,1	101,9	106,6	111,2
из них рыба мороженая неразделанная	99,7	98,7	101,2	99,6	102,6	106,9	106,7
масло сливочное	100,3	101,1	98,7	98,9	100,4	105,5	112,1
масло подсолнечное	96,6	102,1	98,9	99,0	90,9	96,7	107,3
молоко и молочная продукция	100,2	99,4	99,9	99,3	101,9	106,1	108,8
яйца	110,2	103,9	94,5	103,8	91,4	93,2	97,8
сахар	100,04	102,1	104,8	106,6	72,3	82,8	в 1,6 р.
хлеб и хлебобулочные изделия	100,1	100,4	99,96	102,3	102,7	110,4	115,7
крупы и бобовые	96,4	97,6	99,3	90,0	77,6	87,0	117,7
макаронные изделия	97,2	102,1	97,3	97,2	89,9	100,8	121,7
плодоовощная продукция, включая картофель	103,3	104,2	100,4	123,8	93,3	96,2	130,4
Алкогольные напитки	100,3	101,1	99,3	102,2	101,3	105,1	110,5

Цены на непродовольственные товары в апреле 2023 года увеличились на 0,2% (в апреле 2022г. – на 1,0%).

Цены

ИНДЕКСЫ ЦЕН НА ОТДЕЛЬНЫЕ ГРУППЫ НЕПРОДОВОЛЬСТВЕННЫХ ТОВАРОВ

на конец периода; в процентах

	<i>К предыдущему месяцу</i>			<i>Апрель 2023г. к</i>		<i>Январь-апрель 2023г. к январю-апрелю 2022г.</i>	<i>Справочно апрель 2022г. к декабрю 2021г.</i>
	<i>февраль 2023г.</i>	<i>март 2023г.</i>	<i>апрель 2023г.</i>	<i>декабрю 2022г.</i>	<i>апрелю 2022г.</i>		
Ткани	100,0	100,9	101,1	102,3	101,1	102,9	105,6
Одежда и белье	100,5	100,4	100,5	102,2	106,1	108,4	105,6
Трикотажные изделия	100,02	100,1	100,6	101,0	107,9	110,4	106,2
Обувь	100,03	100,1	100,7	101,1	104,5	106,2	104,2
Моющие и чистящие средства	99,8	100,9	98,9	99,3	101,3	117,2	131,6
Табачные изделия	100,4	100,6	101,0	102,7	110,8	109,7	101,1
Электротовары и другие бытовые приборы	99,2	99,8	100,8	99,6	94,9	103,4	126,8
Телерадиотовары	95,0	99,9	100,1	97,4	81,0	79,8	105,1
Строительные материалы	98,5	99,5	101,0	98,7	89,9	96,5	115,5
Бензин автомобильный	100,0	99,9	100,1	99,98	100,7	100,4	100,1
Медикаменты	100,5	99,9	100,1	101,9	104,5	108,3	107,6

Цены и тарифы на услуги в апреле 2023 года увеличились на 1,4% (в апреле 2022г. снизились на 0,2%).

ИНДЕКСЫ ЦЕН И ТАРИФОВ НА ОТДЕЛЬНЫЕ ГРУППЫ И ВИДЫ УСЛУГ

на конец периода; в процентах

	<i>К предыдущему месяцу</i>			<i>Апрель 2023г. к</i>		<i>Январь-апрель 2023г. к январю-апрелю 2022г.</i>	<i>Справочно апрель 2022г. к декабрю 2021г.</i>
	<i>февраль 2023г.</i>	<i>март 2023г.</i>	<i>апрель 2023г.</i>	<i>декабрю 2022г.</i>	<i>апрелю 2022г.</i>		
Услуги организаций ЖКХ, оказываемые населению	100,1	100,2	100,1	101,0	110,8	110,6	101,0
жилищные (без аренды квартир у частных лиц)	100,4	100,6	100,2	103,7	105,9	105,4	103,5
из них:							
оплата жилья в домах государственного и муниципального жилищных фондов	100,8	100,5	100,5	101,8	110,4	109,5	100,1
содержание, ремонт жилья для граждан – собственников жилья в результате приватизации, граждан – собственников жилых помещений по иным основаниям	101,4	100,8	100,9	103,1	104,5	103,2	100,2
услуги по организации и выполнению работ по эксплуатации домов ЖК, ЖСК, ТСЖ	100,0	101,3	100,0	101,3	108,0	107,5	100,8

Цены

	К предыдущему месяцу			Апрель 2023г. к		Январь-апрель 2023г. к	Справочно
	февраль 2023г.	март 2023г.	апрель 2023г.	декабрю 2022г.	апрелю 2022г.	январю-апрелю 2022г.	апрель 2022г. к декабрю 2021г.
взносы на капитальный ремонт	100,0	100,0	100,0	106,6	106,6	106,6	108,8
коммунальные услуги	100,0	100,0	100,0	100,0	112,7	112,7	100,0
из них:							
обращение с твердыми коммунальными отходами	100,0	100,0	100,0	100,0	112,0	112,0	100,0
водоснабжение холодное	100,0	100,0	100,0	100,0	112,5	112,5	100,0
водоотведение	100,0	100,0	100,0	100,0	115,2	115,2	100,0
водоснабжение горячее	100,0	100,0	100,0	100,0	112,7	112,7	100,0
отопление	100,0	100,0	100,0	100,0	113,7	113,7	100,0
газоснабжение	100,0	100,0	100,0	100,0	111,6	111,6	100,0
электроснабжение	100,0	100,0	100,0	100,0	112,5	112,5	100,0
Услуги гостиниц и прочих мест проживания	102,1	100,3	99,0	101,4	111,9	115,6	104,8
Медицинские услуги	100,9	100,2	100,01	101,5	111,2	111,6	104,6
Услуги пассажирского транспорта	100,3	100,2	105,9	106,2	109,4	109,5	108,9
из них городской пассажирский транспорт	100,1	100,02	105,7	105,8	108,5	109,0	110,3
Услуги почтовой связи	100,0	104,9	100,0	102,2	110,4	107,8	102,5
Услуги телекоммуникационные	96,7	100,0	104,1	100,4	103,5	101,4	100,5 ¹⁾
Услуги организаций культуры	99,6	99,6	100,5	101,2	109,6	111,7	106,1
Санаторно-оздоровительные услуги	100,4	100,9	100,0	90,3	109,3	110,9	91,4
Услуги дошкольного воспитания	100,0	100,0	100,0	100,0	106,9	114,2	112,4
Услуги образования	99,8	100,5	99,9	100,8	106,1	106,2	100,6
Бытовые услуги	100,2	100,7	101,5	103,7	109,6	111,7	107,6
Услуги зарубежного туризма	104,2	114,9	110,7	137,6	в 1,7 р.	в 1,6 р.	в 1,7 р.
Услуги физической культуры и спорта	102,7	100,7	99,8	104,6	108,6	108,9	104,2
Услуги страхования	102,0	99,3	100,4	111,9	109,5	116,3	114,5

¹⁾ Услуги связи.

Стоимость фиксированного набора потребительских товаров и услуг для межрегиональных сопоставлений покупательной способности населения в расчете на месяц в среднем по Чувашской Республике в конце апреля 2023 года составила 18019,68 рубля. За месяц его стоимость выросла на 0,4% (с начала года - на 1,4%).

4.2. ЦЕНЫ ПРОИЗВОДИТЕЛЕЙ

Индекс цен производителей промышленных товаров (услуг) в апреле 2023 года по отношению к предыдущему месяцу составил 100,6%.

ИЗМЕНЕНИЕ ЦЕН ПРОИЗВОДИТЕЛЕЙ ПРОМЫШЛЕННЫХ ТОВАРОВ (УСЛУГ)

на конец периода; в процентах

	Всего		из него по видам деятельности							
			добыча полезных ископаемых		обрабатывающие производства		обеспечение электрической энергией, газом и паром; кондиционирование воздуха		водоснабжение; водоотведение, организация сбора и утилизации отходов, деятельность по ликвидации загрязнений	
	к предыдущему периоду	к де-кабрю предыдущего года	к предыдущему периоду	к де-кабрю предыдущего года	к предыдущему периоду	к де-кабрю предыдущего года	к предыдущему периоду	к де-кабрю предыдущего года	к предыдущему периоду	к де-кабрю предыдущего года
2022 г.										
Январь	101,0	101,0	113,6	113,6	101,0	101,0	100,9	100,9	100,0	100,0
Февраль	101,6	102,6	100,0	113,6	101,9	102,9	99,2	100,1	100,0	100,0
Март	105,9	108,6	101,1	114,8	106,5	109,5	102,0	102,1	100,0	100,0
I квартал	108,6	108,6	114,8	114,8	109,5	109,5	102,1	102,1	100,0	100,0
Апрель	104,1	113,1	100,8	115,8	104,9	114,9	96,8	98,8	100,0	100,0
Май	103,0	116,5	111,0	128,5	103,2	118,5	101,9	100,7	100,0	100,0
Июнь	98,6	114,8	100,7	129,4	98,6	116,8	97,8	98,5	102,2	102,2
II квартал	105,7	114,8	112,7	129,4	106,7	116,8	96,5	98,5	102,2	102,2
Июль	101,2	116,2	100,0	129,4	101,1	118,1	102,7	101,2	101,5	103,8
Август	98,7	114,7	99,9	129,3	98,0	115,7	106,0	107,3	100,0	103,8
Сентябрь	99,7	114,3	100,0	129,3	99,7	115,4	99,6	106,8	100,0	103,8
III квартал	99,6	114,3	99,9	129,3	98,7	115,4	108,4	106,8	101,5	103,8
Октябрь	100,01	114,3	100,3	129,7	100,2	115,5	98,5	105,2	100,0	103,8
Ноябрь	100,2	114,6	100,0	129,7	100,4	115,9	98,6	103,7	100,0	103,8
Декабрь	100,7	115,4	100,0	129,7	100,6	116,6	101,0	104,8	106,0	110,0
IV квартал	100,9	115,4	100,3	129,7	101,1	116,6	98,1	104,8	106,0	110,0
2023 г.										
Январь	100,5	100,5	100,0	100,0	99,9	99,9	106,1	106,1	99,8	99,8
Февраль	100,9	101,3	100,8	100,8	100,9	100,8	100,3	106,4	100,0	99,8
Март	100,7	102,1	101,4	102,3	100,7	101,5	101,4	107,9	100,0	99,8
I квартал	102,1	102,1	102,3	102,3	101,5	101,5	107,9	107,9	99,8	99,8
Апрель	100,6	102,6	100,0	102,3	100,6	102,1	99,6	107,5	101,7	101,5

Цены

ИНДЕКСЫ ЦЕН ПРОИЗВОДИТЕЛЕЙ ПРОМЫШЛЕННЫХ ТОВАРОВ ПО ОТДЕЛЬНЫМ ВИДАМ ЭКОНОМИЧЕСКОЙ ДЕЯТЕЛЬНОСТИ

на конец периода; в процентах

	<i>К предыдущему месяцу</i>			<i>Апрель 2023г. к</i>		<i>Январь-апрель 2023г. к январю-апрелю 2022г.</i>	<i>Справочно апрель 2022г. к декабрю 2021г.</i>
	<i>февраль 2023г.</i>	<i>март 2023г.</i>	<i>апрель 2023г.</i>	<i>декабрю 2022г.</i>	<i>апрелю 2022г.</i>		
Добыча полезных ископаемых	100,8	101,4	100,0	102,3	107,7	105,6	115,8
из нее добыча прочих полезных ископаемых	100,8	101,4	100,0	102,3	107,7	105,6	115,8
Обрабатывающие производства	100,9	100,7	100,6	102,1	103,4	109,0	114,9
из нее:							
производство пищевых продуктов	100,2	100,1	99,99	100,2	96,3	101,6	111,4
производство напитков	103,5	100,0	100,8	107,0	108,8	111,7	111,4
производство текстильных изделий	98,4	114,7	108,9	120,5	122,7	114,9	103,1
производство одежды	100,6	100,03	100,1	100,8	99,99	108,5	121,7
производство кожи и изделий из кожи	100,9	100,0	100,0	100,9	102,6	117,2	124,6
обработка древесины и производство изделий из дерева и пробки, кроме мебели, производство изделий из соломки и материалов для плетения	99,8	100,0	99,7	98,2	95,8	102,6	116,3
производство бумаги и бумажных изделий	103,4	102,7	100,0	105,8	64,9	64,6	108,8
деятельность полиграфическая и копирование носителей информации	99,0	102,9	101,6	103,0	114,4	133,4	152,6
производство химических веществ и химических продуктов	101,6	100,2	100,4	100,7	99,4	112,4	135,6
производство резиновых и пластмассовых изделий	98,3	99,5	98,7	96,5	97,2	104,3	115,1
производство прочей неметаллической минеральной продукции	100,0	99,96	99,9	99,9	105,3	112,7	114,7
производство металлургическое	100,0	110,3	100,0	110,3	110,3	105,2	100,0
производство готовых металлических изделий, кроме машин и оборудования	100,5	100,6	101,1	98,8	97,1	99,5	104,3
производство компьютеров, электронных и оптических изделий	101,9	99,7	99,4	101,7	107,2	107,1	101,7
производство электрического оборудования	102,9	100,8	99,4	105,8	105,1	117,9	123,3

Цены

	<i>К предыдущему месяцу</i>			<i>Апрель 2023г. к</i>		<i>Январь-апрель 2023г. к январю-апрелю 2022г.</i>	<i>Справочно апрель 2022г. к декабрю 2021г.</i>
	<i>февраль 2023г.</i>	<i>март 2023г.</i>	<i>апрель 2023г.</i>	<i>декабрю 2022г.</i>	<i>апрелю 2022г.</i>		
производство машин и оборудования, не включенных в другие группировки	99,9	100,1	100,2	99,9	115,8	119,6	108,6
производство автотранспортных средств, прицепов и полуприцепов	101,1	100,1	100,01	101,1	109,6	113,7	109,0
производство прочих транспортных средств и оборудования	100,0	100,6	107,5	106,6	108,0	102,6	100,7
производство мебели	100,01	101,2	100,0	101,2	107,4	106,7	113,6
производство прочих готовых изделий	99,9	102,2	100,3	104,4	120,6	121,9	110,1
Обеспечение электрической энергией, газом и паром; кондиционирование воздуха	100,3	101,4	99,6	107,5	113,5	111,1	98,8
в том числе:							
производство, передача и распределение электроэнергии	100,4	102,1	99,4	111,3	114,3	110,8	98,2
производство и распределение газообразного топлива	100,0	100,0	100,0	100,0	110,3	110,3	100,0
производство, передача и распределение пара и горячей воды; кондиционирование воздуха	100,0	100,0	100,0	100,0	112,1	112,1	100,01
Водоснабжение; водоотведение, организация сбора и утилизации отходов, деятельность по ликвидации загрязнений	100,0	100,0	101,7	101,5	106,1	104,9	100,0

Цены

Индекс тарифов на грузовые перевозки в апреле 2023 года по отношению к предыдущему месяцу составил 104,0%.

ИНДЕКСЫ ТАРИФОВ НА ГРУЗОВЫЕ ПЕРЕВОЗКИ ПО ВИДАМ ТРАНСПОРТА

на конец периода; в процентах

	<i>Всего</i>		<i>в том числе</i>			
	<i>к предыдущему периоду</i>	<i>к декабрю предыдущего года</i>	<i>автомобильный</i>		<i>внутренний водный</i>	
			<i>к предыдущему периоду</i>	<i>к декабрю предыдущего года</i>	<i>к предыдущему периоду</i>	<i>к декабрю предыдущего года</i>
2022 г.						
Январь	100,0	100,0	100,0	100,0	100,0	100,0
Февраль	100,0	100,0	100,0	100,0	100,0	100,0
Март	101,9	101,9	100,04	100,04	108,4	108,4
I квартал	101,9	101,9	100,04	100,04	108,4	108,4
Апрель	100,0	101,9	100,0	100,04	100,0	108,4
Май	100,0	101,9	100,0	100,04	100,0	108,4
Июнь	104,5	106,5	105,9	105,9	100,0	108,4
II квартал	104,5	106,5	105,9	105,9	100,0	108,4
Июль	103,3	110,0	104,3	110,4	100,0	108,4
Август	100,0	110,0	100,0	110,4	100,0	108,4
Сентябрь	100,0	110,0	100,0	110,4	100,0	108,4
III квартал	103,3	110,0	104,3	110,4	100,0	108,4
Октябрь	100,0	110,0	100,0	110,4	100,0	108,4
Ноябрь	100,0	110,0	100,0	110,4	100,0	108,4
Декабрь	100,0	110,0	100,0	110,4	100,0	108,4
IV квартал	100,0	110,0	100,0	110,4	100,0	108,4
2023 г.						
Январь	101,2	101,2	101,4	101,4	100,0	100,0
Февраль	102,7	103,9	103,3	104,7	100,0	100,0
Март	100,0	103,9	100,0	104,7	100,0	100,0
I квартал	103,9	103,9	104,7	104,7	100,0	100,0
Апрель	104,0	108,0	104,8	109,7	100,0	100,0

5. ФИНАНСЫ

5.1. ПОКАЗАТЕЛИ ФИНАНСОВО-КРЕДИТНОЙ СИСТЕМЫ

ИСПОЛНЕНИЕ БЮДЖЕТА ¹⁾

(по данным Министерства финансов Чувашской Республики)

млн рублей

	2023г.			Справочно 2022г.		
	доходы	расходы	профицит (+), дефицит (-)	доходы	расходы	профицит (+), дефицит (-)
Январь	11622,7	5420,9	6201,8	9487,1	4382,9	5104,2
Январь-февраль	13592,9	13198,4	394,4	16060,1	10768,2	5291,8
Январь-март	30063,7	25172,0	4891,6	24821,6	19919,8	4901,8
Январь-апрель	45175,1	35772,6	9402,5	33775,5	28338,0	5437,4
Январь-май				41588,9	36656,7	4932,2
Январь-июнь				51265,9	45994,9	5271,0
Январь-июль				61461,5	55154,4	6307,1
Январь-август				70700,9	64093,5	6607,4
Январь-сентябрь				79429,1	73325,5	6103,6
Январь-октябрь				90625,7	82143,5	8482,3
Январь-ноябрь				99981,7	91801,3	8180,4
Январь-декабрь				111805,6	108051,0	3754,6

¹⁾ С учетом бюджетов государственных внебюджетных фондов.

ИСПОЛНЕНИЕ БЮДЖЕТА ПО СТАТЬЯМ ДОХОДОВ И РАСХОДОВ ¹⁾ на 1 мая 2023 года

(по данным Министерства финансов Чувашской Республики)

	Млн рублей	В % к итогу
Доходы	45175,1	100
из них:		
налог на прибыль организаций	7345,7	16,3
налог на доходы физических лиц	4483,1	9,9
акцизы по подакцизным товарам (продукции)	2386,5	5,3
налоги на совокупный доход	2681,5	5,9
налоги на имущество	2124,6	4,7
налоги, сборы и регулярные платежи за пользование природными ресурсами	12,9	0,03
доходы от использования имущества, находящегося в государственной и муниципальной собственности	695,2	1,5
платежи при пользовании природными ресурсами	62,6	0,1
безвозмездные поступления	24424,7	54,1
Расходы	35772,6	100
из них на:		
общегосударственные вопросы	1303,5	3,6
национальную безопасность и правоохранительную деятельность	158,8	0,4

	Млн рублей	В % к итогу
национальную экономику	4632,6	13,0
из нее:		
сельское хозяйство и рыболовство	1098,5	3,1
транспорт	197,8	0,6
дорожное хозяйство (дорожные фонды)	2270,9	6,4
связь и информатика	201,1	0,6
жилищно-коммунальное хозяйство	1930,7	5,4
социально-культурные мероприятия	27574,7	77,1
из них на:		
образование	10271,8	28,7
культуру, кинематографию, средства массовой информации	1165,9	3,3
здравоохранение, физическую культуру и спорт	9153,7	25,6
социальную политику	6983,4	19,5

¹⁾ С учетом бюджетов государственных внебюджетных фондов.

5.2. ФИНАНСОВАЯ ДЕЯТЕЛЬНОСТЬ ОРГАНИЗАЦИЙ (без субъектов малого предпринимательства)

5.2.1. Финансовые результаты деятельности организаций

В январе-марте 2023 года, по оперативным данным, **сальдированный финансовый результат (прибыль минус убыток)** организаций Чувашской Республики (без субъектов малого предпринимательства, кредитных организаций, государственных (муниципальных) учреждений, некредитных финансовых организаций) в действующих ценах составил 8541,9 млн рублей прибыли (259 организаций получили прибыль в размере 13021,2 млн рублей, 88 организаций имели убыток на сумму 4479,3 млн рублей).

САЛЬДИРОВАННЫЙ ФИНАНСОВЫЙ РЕЗУЛЬТАТ (ПРИБЫЛЬ МИНУС УБЫТОК) ПО ВИДАМ ЭКОНОМИЧЕСКОЙ ДЕЯТЕЛЬНОСТИ в январе-марте 2023 года

	Сальдо прибылей (+) и убытков (-)		Сумма прибыли, млн рублей	Доля прибыльных организаций в общем числе орга- низаций, %	Сумма убытка, млн рублей	Доля убы- точных орга- низаций в общем числе органи- заций, %
	млн рублей	в % к январю- марту 2022г. ¹⁾				
Всего	8541,9	120,7	13021,2	74,6	4479,3	25,4
в том числе:						
сельское, лесное хозяйство, охота, рыболовство и рыбоводство	449,9	68,9	542,3	71,4	92,4	28,6
обрабатывающие производства	4602,8	149,2	8759,4	81,1	4156,7	18,9
обеспечение электрической энергией, газом и паром; кондиционирование воздуха	758,0	129,5	793,8	56,7	35,8	43,3

Финансы

	Сальдо прибылей (+) и убытков (-)		Сумма прибыли, млн рублей	Доля прибыльных организаций в общем числе орга- низаций, %	Сумма убытка, млн рублей	Доля убы- точных орга- низаций в общем числе органи- заций, %
	млн рублей	в % к январю- марту 2022г. ¹⁾				
водоснабжение; водоотведение, организация сбора и утилизации отходов, деятельность по ликвидации загрязнений	26,4	-	61,0	53,8	34,6	46,2
строительство	235,5	24,4	302,6	73,3	67,1	26,7
торговля оптовая и розничная; ремонт автотранспортных средств и мотоциклов	207,5	26,4	224,6	83,0	17,1	17,0
транспортировка и хранение	152,2	-	169,3	69,2	17,0	30,8
деятельность гостиниц и предприятий общественного питания	3,3	в 7,2 р.	...*	75,0	...*	25,0
деятельность в области информации и связи	590,5	162,4	...*	37,5	...*	62,5
деятельность по операциям с недвижимым имуществом	229,8	75,4	238,2	70,8	8,4	29,2
деятельность профессиональная, научная и техническая	1242,9	в 2,6 р.	...*	81,8	...*	18,2
деятельность административная и сопутствующие дополнительные услуги	...*	-	...*	60,0	...*	40,0
образование	5,3	85,7	...*	90,0	...*	10,0
деятельность в области здравоохранения и социальных услуг	16,7	-	...*	80,0	...*	20,0
деятельность в области культуры, спорта, организации досуга и развлечений	...*	24,5	...*	50,0	...*	50,0
предоставление прочих видов услуг	4,1	145,6	...*	88,9	...*	11,1

¹⁾ Темпы изменения сальдированного финансового результата отчетного периода по сравнению с соответствующим периодом предыдущего года рассчитаны по сопоставимому кругу организаций, с учетом корректировки данных соответствующего периода предыдущего года, исходя из изменений учетной политики, законодательных актов и др. в соответствии с методологией бухгалтерского учета. Прочерк означает, что в одном или обоих сопоставляемых периодах был получен отрицательный сальдированный финансовый результат.

В январе-марте 2023 года, по оперативным данным, доля убыточных организаций по сравнению с соответствующим периодом 2022 года уменьшилась на 2,0 процентного пункта и составила 25,4%.

5.2.2. Состояние платежей и расчетов в организациях

На 1 апреля 2023 года **суммарная задолженность по обязательствам** (кредиторская, задолженность по кредитам и займам) организаций, по оперативным данным, составила 432753,3 млн рублей, из неё **просроченная** – 8334,7 млн. рублей, или 1,9 % от общей суммы задолженности (на 1 апреля 2022 года – 40,3%).

РАЗМЕР И СТРУКТУРА СУММАРНОЙ ПРОСРОЧЕННОЙ ЗАДОЛЖЕННОСТИ ПО ОБЯЗАТЕЛЬСТВАМ ОРГАНИЗАЦИЙ

на конец месяца

	Март 2023г., млн рублей	В % к		Справочно март 2022г. в % к февралю 2022г.
		марту 2022г.	февралю 2023г.	
Всего	8334,7	3,2	...*	100,4
в том числе:				
кредиторская задолженность	3261,2	1,4	87,9	100,4
задолженность по кредитам банков и займам	5073,5	17,3	...*	100,0

Кредиторская задолженность на 1 апреля 2023 года, по оперативным данным, составила 320807,2 млн рублей, из неё **просроченная** – 3261,2 млн рублей, или 1,0% от общего объема кредиторской задолженности (на 1 апреля 2022 года – 44,7%, на 1 марта 2023 года – 1,2%).

СТРУКТУРА И ДИНАМИКА ПРОСРОЧЕННОЙ КРЕДИТОРСКОЙ ЗАДОЛЖЕННОСТИ ОРГАНИЗАЦИЙ

на конец месяца; млн рублей

	Количество организаций, имеющих просроченную кредиторскую задолжен- ность, единиц	Просроченная кредиторская задолжен- ность	из нее		
			поставщи- кам	в бюджеты всех уровней	по платежам в государ- ственные вне- бюджетные фонды
2022 г.					
Январь	49	228858,8	6471,7	903,3	234,9
Февраль	51	229302,6	6717,1	895,1	246,3
Март	52	230253,2	6831,9	1038,2	225,8
Апрель	52	229897,3	6370,0	1013,4	228,1
Май	54	230242,9	6818,0	1001,6	219,2
Июнь	53	231351,4	7137,7	1011,0	213,3
Июль	51	230591,6	6868,0	999,5	218,2
Август	50	229299,7	6157,9	856,1	210,2
Сентябрь	51	229048,2	5771,4	890,8	165,1
Октябрь	51	229406,2	5899,2	931,7	158,4
Ноябрь	48	228422,1	5382,2	897,2	156,4
Декабрь	48	227733,3	5115,2	898,9	155,4

Финансы

	Количество организаций, имеющих просроченную кредиторскую задолженность, единиц	Просроченная кредиторская задолженность	из нее		
			поставщикам	в бюджеты всех уровней	по платежам в государственные внебюджетные фонды
2023 г.					
Январь	40	4433,0	2346,2	156,6	108,3
Февраль	39	3711,6	2088,4	153,9	108,7
Март	37	3261,2	1790,7	151,1	108,1

ПРОСРОЧЕННАЯ КРЕДИТОРСКАЯ ЗАДОЛЖЕННОСТЬ ОРГАНИЗАЦИЙ ПО ВИДАМ ЭКОНОМИЧЕСКОЙ ДЕЯТЕЛЬНОСТИ на 1 апреля 2023 года

млн рублей

	Количество организаций, имеющих просроченную кредиторскую задолженность, единиц	Просроченная кредиторская задолженность	из нее		
			поставщикам	в бюджеты всех уровней	по платежам в государственные внебюджетные фонды
Всего	37	3261,2	1790,7	151,1	108,1
из них:					
сельское, лесное хозяйство, охота, рыболовство и рыбоводство	...*	...*	...*	-	-
обрабатывающие производства	12	1683,6	1166,1	-	-
обеспечение электрической энергией, газом и паром; кондиционирование воздуха	11	652,7	451,9	...*	...*
водоснабжение; водоотведение, организация сбора и утилизации отходов, деятельность по ликвидации загрязнений	6	240,7	101,0	...*	...*
торговля оптовая и розничная; ремонт автотранспортных средств и мотоциклов	...*	...*	...*	...*	...*
транспортировка и хранение	...*	...*	...*	-	-
деятельность по операциям с недвижимым имуществом	...*	...*	...*	...*	...*
предоставление прочих видов услуг	...*	...*	...*	-	-

Задолженность по полученным кредитам банков и займам на 1 апреля 2023 года, по оперативным данным, составила 111946,1 млн рублей, из неё **просроченная** – 5073,5 млн. рублей, или 4,5% от общего объема задолженности (на 1 апреля 2022 года – 22,9%).

Дебиторская задолженность на 1 апреля 2023 года, по оперативным данным, составила 107489,5 млн рублей, из неё **просроченная** – 4988,0 млн рублей, или 4,6% от общего объема дебиторской задолженности (на 1 апреля 2022 года – 4,6%, на 1 марта 2023 года – 5,0%).

СТРУКТУРА И ДИНАМИКА ПРОСРОЧЕННОЙ ДЕБИТОРСКОЙ ЗАДОЛЖЕННОСТИ ОРГАНИЗАЦИЙ

на конец месяца; млн рублей

	<i>Количество организаций, имеющих просроченную дебиторскую задолженность, единиц</i>	<i>Просроченная дебиторская задолженность</i>	<i>из нее покупателей и заказчиков</i>
2022 г.			
Январь	101	5049,2	4126,6
Февраль	101	5254,9	4965,3
Март	102	4270,8	4010,6
Апрель	103	4809,5	4451,6
Май	100	4987,3	4627,2
Июнь	101	5091,1	4730,9
Июль	99	4927,6	4583,3
Август	98	4572,1	4163,9
Сентябрь	98	4371,3	3978,8
Октябрь	97	4737,1	4249,9
Ноябрь	101	4618,5	4073,0
Декабрь	97	4540,2	3792,4
2023 г.			
Январь	89	5465,5	4591,5
Февраль	88	5535,5	4631,8
Март	87	4988,0	4215,3

ПРОСРОЧЕННАЯ ДЕБИТОРСКАЯ ЗАДОЛЖЕННОСТЬ ОРГАНИЗАЦИЙ
ПО ВИДАМ ЭКОНОМИЧЕСКОЙ ДЕЯТЕЛЬНОСТИ
на 1 апреля 2023 года

млн рублей

	<i>Количество организаций, имеющих просроченную дебиторскую задолженность, единиц</i>	<i>Просроченная дебиторская задолженность</i>	<i>из нее покупателей и заказчиков</i>
Всего	87	4988,0	4215,3
из них:			
сельское, лесное хозяйство, охота, рыболовство и рыбоводство	4	64,5	64,5
обрабатывающие производства	26	1941,0	1584,9
обеспечение электрической энергией, газом и паром; кондиционирование воздуха	18	1581,5	1515,4
водоснабжение; водоотведение, организация сбора и утилизации отходов, деятельность по ликвидации загрязнений	9	196,9	195,7
строительство	4	264,1	...*
торговля оптовая и розничная; ремонт автотранспортных средств и мотоциклов	10	561,5	560,1
транспортировка и хранение	3	2,1	2,1
деятельность по операциям с недвижимым имуществом	6	332,8	183,7
деятельность профессиональная, научная и техническая	...*	...*	...*
деятельность административная и сопутствующие дополнительные услуги	...*	...*	...*
образование	...*	...*	...*
деятельность в области здравоохранения и социальных услуг	...*	...*	...*

III. СОЦИАЛЬНАЯ СФЕРА

1. ЗАРАБОТНАЯ ПЛАТА

Среднемесячная начисленная заработная плата работников организаций в I квартале 2023 года составила 44142,7 рубля и по сравнению с I кварталом 2022 года выросла на 19,6%.

ДИНАМИКА СРЕДНЕМЕСЯЧНОЙ НОМИНАЛЬНОЙ И РЕАЛЬНОЙ НАЧИСЛЕННОЙ ЗАРАБОТНОЙ ПЛАТЫ РАБОТНИКОВ ОРГАНИЗАЦИЙ

	Среднемесячная номинальная начисленная заработная плата, рублей	В % к		Реальная начисленная заработная плата в % к	
		соответствующему периоду предыдущего года	предыдущему периоду	соответствующему периоду предыдущего года	предыдущему периоду
2022 г.					
Январь	35014,6	113,5	72,9	104,1	72,1
Февраль	35347,1	112,7	99,7	102,8	98,4
Март	39406,3	116,1	111,3	98,3	102,9
I квартал	36753,0	114,7		102,2	
Апрель	39528,0	113,9	99,7	95,5	98,2
Май	39999,6	113,1	101,2	95,4	101,3
Июнь	44165,3	115,6	110,4	98,3	110,9
I полугодие	39022,2	114,6		99,3	
Июль	39359,5	112,5	88,2	96,4	88,8
Август	39614,8	118,5	100,02	102,8	101,0
Сентябрь	40821,2	112,7	102,7	98,5	102,5
Январь-сентябрь	39411,3	114,8		99,5	
Октябрь	41182,3	115,4	100,6	102,3	100,4
Ноябрь	42446,2	113,9	102,9	101,4	102,2
Декабрь	56053,7	115,5	132,1	102,9	130,9
Год¹⁾	41527,0	116,0		101,2	
2023 г.					
Январь	42392,6	119,4	75,6	106,5	74,8
Февраль	42869,9	121,0	99,9	109,5	99,99
Март	46652,1	117,3	108,9	114,1	108,3
I квартал	44142,7	119,6		110,4	

¹⁾ Утвержденные данные.

Заработная плата

СРЕДНЕМЕСЯЧНАЯ НАЧИСЛЕННАЯ ЗАРАБОТНАЯ ПЛАТА РАБОТНИКОВ ОРГАНИЗАЦИЙ (БЕЗ ВЫПЛАТ СОЦИАЛЬНОГО ХАРАКТЕРА) ПО ВИДАМ ЭКОНОМИЧЕСКОЙ ДЕЯТЕЛЬНОСТИ

	Март 2023г.			I квартал 2023г.		
	рублей	в % к		рублей	в % к	
		марту 2022г.	февралю 2023г.		I кварталу 2022г.	к средне- республи- канскому уровню средней заработ- ной платы
Всего	46652,1	117,3	108,9	44142,7	119,6	100
в том числе по видам экономической деятельности:						
сельское, лесное хозяйство, охота, рыболовство и рыбоводство	33278,8	105,7	108,7	32535,9	118,0	73,7
в том числе:						
растениеводство и животноводство, охота и предоставление соответствующих услуг в этих областях	34004,4	105,5	108,6	33275,6	118,2	75,4
лесоводство и лесозаготовки	21251,4	114,9	113,3	20256,9	116,5	45,9
рыболовство и рыбоводство	27419,2	121,1	104,9	26574,4	120,7	60,2
добыча полезных ископаемых	64012,0	158,8	86,0	65736,0	169,1	148,9
обрабатывающие производства	54412,8	130,9	113,3	50537,8	128,9	114,5
из них:						
производство пищевых продуктов	48952,1	129,9	128,8	43099,3	121,9	97,6
производство напитков	44765,4	116,7	116,8	40230,3	118,2	91,1
производство текстильных изделий	63206,4	187,9	194,9	41782,6	149,6	94,7
производство одежды	23792,9	113,6	110,3	21935,1	117,0	49,7
производство кожи и изделий из кожи	34727,8	124,8	97,1	32890,9	121,1	74,5
обработка древесины и производство изделий из дерева и пробки, кроме мебели, производство изделий из соломки и материалов для плетения	30040,8	113,8	105,4	28529,0	116,8	64,6
производство бумаги и бумажных изделий	42481,6	77,6	117,5	37701,0	86,8	85,4
деятельность полиграфическая и копирование носителей информации	29219,4	112,3	121,0	25735,9	121,0	58,3
производство химических веществ и химических продуктов	64567,6	145,8	116,0	57175,9	138,6	129,5
производство резиновых и пластмассовых изделий	54018,9	137,9	124,2	46605,3	121,4	105,6
производство прочей неметаллической минеральной продукции	45477,8	114,9	115,4	42032,7	110,6	95,2
производство металлургическое	58776,8	122,0	108,8	56327,1	112,5	127,6
производство готовых металлических изделий, кроме машин и оборудования	54830,7	130,8	99,8	53556,1	136,5	121,3

Заработная плата

	Март 2023г.			I квартал 2023г.		
	рублей	в % к		рублей	в % к	
		марту 2022г.	февралю 2023г.		I кварталу 2022г.	к средне- республи- канскому уровню средней заработ- ной платы
производство компьютеров, электронных и оптических изделий	92402,2	170,1	131,9	82612,6	156,0	187,1
производство электрического оборудования	60755,0	123,1	105,2	59191,5	126,4	134,1
производство машин и оборудования, не включенных в другие группировки	53388,0	114,0	91,8	56744,9	127,7	128,5
производство автотранспортных средств, прицепов и полуприцепов	60186,5	121,8	109,0	56331,9	122,8	127,6
производство прочих транспортных средств и оборудования	59597,4	137,0	121,3	54896,8	133,3	124,4
производство мебели	30482,9	136,8	95,3	28852,0	125,3	65,4
производство прочих готовых изделий	52578,2	115,2	124,4	43714,4	115,8	99,0
ремонт и монтаж машин и оборудования	58671,0	136,1	116,1	52494,5	135,0	118,9
обеспечение электрической энергией, газом и паром; кондиционирование воздуха	46687,6	102,9	101,1	46455,3	113,9	105,2
водоснабжение; водоотведение, организация сбора и утилизации отходов, деятельность по ликвидации загрязнений	37980,8	106,5	113,9	35231,0	113,3	79,8
строительство	48496,8	112,3	108,4	44929,0	115,8	101,8
торговля оптовая и розничная; ремонт автотранспортных средств и мотоциклов	41284,4	111,3	107,1	40261,2	116,3	91,2
в том числе:						
торговля оптовая и розничная автотранспортными средствами и мотоциклами и их ремонт	47027,1	132,8	116,3	42012,2	124,2	95,2
торговля оптовая, кроме оптовой торговли автотранспортными средствами и мотоциклами	47304,3	111,0	105,2	45646,2	120,9	103,4
торговля розничная, кроме торговли автотранспортными средствами и мотоциклами	37346,4	109,6	107,3	37106,4	112,9	84,1
транспортировка и хранение	39525,4	115,3	104,7	38708,4	115,1	87,7
из них:						
деятельность сухопутного и трубопроводного транспорта	42428,1	113,7	106,4	41149,0	114,4	93,2
складское хозяйство и вспомогательная транспортная деятельность	43929,6	118,0	105,1	42916,7	115,7	97,2

Заработная плата

	Март 2023г.			I квартал 2023г.		
	рублей	в % к		рублей	в % к	
		марту 2022г.	февралю 2023г.		I кварталу 2022г.	к средне- республи- канскому уровню средней заработ- ной платы
деятельность почтовой связи и курьерская деятельность	25674,5	113,8	97,3	26536,5	115,9	60,1
деятельность гостиниц и предприятий общественного питания	29265,2	125,9	111,1	28672,0	123,7	65,0
деятельность в области информации и связи	75605,4	117,6	126,6	65098,5	121,5	147,5
деятельность финансовая и страховая	70628,0	90,5	112,9	61140,6	101,6	138,5
деятельность по операциям с недвижимым имуществом	37811,2	118,2	113,4	35421,2	119,0	80,2
деятельность профессиональная, научная и техническая	48304,8	116,4	98,1	48277,0	122,8	109,4
из нее научные исследования и разработки	67200,6	122,8	107,4	66754,3	123,5	151,2
деятельность административная и сопутствующие дополнительные услуги	28307,9	113,0	94,6	28338,4	117,7	64,2
государственное управление и обеспечение военной безопасности; социальное обеспечение	53320,4	121,1	108,5	49994,5	121,0	113,3
образование	35844,2	109,0	104,8	34778,1	113,7	78,8
деятельность в области здравоохранения и социальных услуг	43184,8	117,2	104,6	42109,2	115,7	95,4
деятельность в области культуры, спорта, организации досуга и развлечений	39249,8	112,3	105,8	37323,0	115,3	84,6
из нее:						
деятельность библиотек, архивов, музеев и прочих объектов культуры	34904,0	108,5	101,1	33289,0	111,4	75,4
деятельность в области спорта, отдыха и развлечений	37464,8	136,2	105,3	36958,5	130,4	83,7
предоставление прочих видов услуг	36032,1	113,7	111,0	34277,5	119,5	77,7

Заработная плата

Просроченная задолженность по заработной плате, по сведениям, представленным организациями (не относящимися к субъектам малого предпринимательства). Суммарная задолженность по заработной плате по кругу наблюдаемых видов экономической деятельности на 1 мая 2023 года составила 6,4 млн рублей.

ДИНАМИКА ПРОСРОЧЕННОЙ ЗАДОЛЖЕННОСТИ ПО ЗАРАБОТНОЙ ПЛАТЕ ¹⁾

на начало месяца

	Просроченная задолженность по заработной плате		в том числе задолженность				Численность работников, перед которыми имеется задолженность по заработной плате, человек
			из-за несвоевременного получения денежных средств из бюджетов всех уровней		из-за отсутствия собственных средств		
	тыс. рублей	в % к предыдущему месяцу	тыс. рублей	в % к предыдущему месяцу	тыс. рублей	в % к предыдущему месяцу	
2022 г.							
Январь	4183	101,0	-	-	4183	101,0	72
Февраль	4064	97,2	-	-	4064	97,2	72
Март	4267	105,0	-	-	4267	105,0	75
Апрель	4267	100,0	-	-	4267	100,0	75
Май	4333	101,5	-	-	4333	101,5	75
Июнь	4396	101,5	-	-	4396	101,5	75
Июль	3427	78,0	-	-	3427	78,0	75
Август	3124	91,2	-	-	3124	91,2	52
Сентябрь	545	17,4	-	-	545	17,4	13
Октябрь	2543	в 4,7 р.	-	-	2543	в 4,7 р.	57
Ноябрь	4080	160,4	-	-	4080	160,4	59
Декабрь	545	13,4	-	-	545	13,4	13
2023 г.							
Январь	994	182,4	-	-	994	182,4	14
Февраль	545	54,8	-	-	545	54,8	13
Март	545	100,0	-	-	545	100,0	13
Апрель	6385	в 11,7 р.	-	-	6385	в 11,7 р.	305
Май	6385	100,0	-	-	6385	100,0	305

¹⁾ По кругу наблюдаемых видов экономической деятельности (без субъектов малого предпринимательства).

Заработная плата

ПРОСРОЧЕННАЯ ЗАДОЛЖЕННОСТЬ ПО ЗАРАБОТНОЙ ПЛАТЕ ПО ВИДАМ ЭКОНОМИЧЕСКОЙ ДЕЯТЕЛЬНОСТИ на 1 мая 2023 года

	<i>Тыс. рублей</i>		<i>В % к 1 апреля 2023г.</i>			
	<i>всего</i>	<i>из-за</i>	<i>всего</i>	<i>из-за</i>		
		<i>не своевре- менного по- лучения де- нежных средств из бюджетов всех уровней</i>	<i>отсут- ствия соб- ствен- ных средств</i>	<i>не своевре- менного по- лучения де- нежных средств из бюджетов всех уровней</i>	<i>отсут- ствия соб- ствен- ных средств</i>	
Всего	6385	-	6385	100,0	-	100,0
в том числе:						
растениеводство и животновод- ство, охота и предоставление соответствующих услуг в этих областях	-	-	-	-	-	-
лесозаготовки	-	-	-	-	-	-
рыболовство и рыбоводство	-	-	-	-	-	-
добыча полезных ископаемых	-	-	-	-	-	-
обрабатывающие производства	5840	-	5840	100,0	-	100,0
обеспечение электрической энер- гией, газом и паром; кондицио- нирование воздуха	-	-	-	-	-	-
водоснабжение; водоотведение, организация сбора и утилизации отходов, деятельность по ликви- дации загрязнений	545	-	545	100,0	-	100,0
строительство	-	-	-	-	-	-
транспорт	-	-	-	-	-	-
управление недвижимым имуществом за вознаграждение или на договорной основе	-	-	-	-	-	-
научные исследования и разработки	-	-	-	-	-	-
образование	-	-	-	-	-	-
деятельность в области здраво- охранения и социальных услуг	-	-	-	-	-	-
деятельность в области куль- туры, искусства, отдыха и раз- влечений, теле- и радиовещания	-	-	-	-	-	-

2. ЗАНЯТОСТЬ И БЕЗРАБОТИЦА

По итогам выборочного обследования рабочей силы в среднем за февраль-апрель 2023 года **численность рабочей силы** составила 587,4 тыс. человек, в их числе 572,7 тыс. человек были заняты в экономике и 14,8 тыс. человек не имели занятия, но активно его искали (в соответствии с методологией Международной Организации Труда они классифицируются как безработные).

ДИНАМИКА ЧИСЛЕННОСТИ РАБОЧЕЙ СИЛЫ¹⁾ В ВОЗРАСТЕ 15 ЛЕТ И СТАРШЕ

	Рабочая сила, тыс. человек	в том числе		Уровень занято- сти, %	Уровень безрабо- тицы, %
		занятые	безработ- ные		
2022 г.					
I квартал	583,9	562,6	21,3	57,0	3,7
Февраль-апрель	582,6	560,1	22,5	56,7	3,9
II квартал	578,0	555,9	22,1	56,3	3,8
III квартал	612,5	595,1	17,4	60,2	2,8
IV квартал	603,4	587,2	16,1	59,4	2,7
Год	594,5	575,2	19,2	58,2	3,2
2023 г.					
I квартал	593,4	578,5	14,9	60,0	2,5
Февраль-апрель	587,4	572,7	14,8	59,4	2,5

¹⁾ В целях повышения представительности данных показатели численности рабочей силы, занятости и безработицы приводятся в среднем за три последних месяца.

Среднесписочная численность работающих в организациях республики в I квартале 2023 года составила 288,2 тыс. человек (99,4% к I кварталу 2022 года).

СРЕДНЕСПИСОЧНАЯ ЧИСЛЕННОСТЬ РАБОТНИКОВ (БЕЗ ВНЕШНИХ СОВМЕСТИТЕЛЕЙ) ПО ПОЛНОМУ КРУГУ ОРГАНИЗАЦИЙ ПО ВИДАМ ЭКОНОМИЧЕСКОЙ ДЕЯТЕЛЬНОСТИ

	Март 2023г.			I квартал 2023г.	
	человек	в % к		человек	в % к I кварталу 2022г.
		марту 2022г.	февралю 2023г.		
Всего	289034	99,4	100,2	288196	99,4
в том числе по видам экономической деятельности:					
сельское, лесное хозяйство, охота, рыболовство и рыбоводство	8537	93,5	99,2	8553	93,1
в том числе:					
растениеводство и животноводство, охота и предоставление соответствующих услуг в этих областях	8039	93,2	99,2	8054	92,8
лесоводство и лесозаготовки	472	98,5	100,1	473	98,5

Занятость и безработица

	Март 2023г.			I квартал 2023г.	
	человек	в % к		человек	в % к I кварталу 2022г.
		марту 2022г.	февралю 2023г.		
рыболовство и рыбоводство	26	100,0	100,0	26	84,8
добыча полезных ископаемых	446	165,4	97,7	451	159,9
обрабатывающие производства	72847	101,6	100,2	72532	102,7
из них:					
производство пищевых продуктов	9182	103,8	101,3	9083	104,2
производство напитков	994	98,6	88,6	1069	107,1
производство текстильных изделий	891	97,3	93,6	942	96,6
производство одежды	4927	92,7	101,5	4894	92,7
производство кожи и изделий из кожи	1030	100,8	96,6	1059	106,7
обработка древесины и производство изделий из дерева и пробки, кроме мебели, производство изделий из соломки и материалов для плетения	3301	91,7	99,5	3313	97,3
производство бумаги и бумажных изделий	676	97,0	99,6	677	94,5
деятельность полиграфическая и копирование носителей информации	489	96,4	99,2	492	89,7
производство химических веществ и химических продуктов	4203	84,7	98,8	4266	85,7
производство резиновых и пластмассовых изделий	1804	95,9	99,1	1826	99,1
производство прочей неметаллической минеральной продукции	3937	93,8	100,2	3866	93,8
производство металлургическое	2395	91,9	100,2	2383	91,5
производство готовых металлических изделий, кроме машин и оборудования	5202	121,6	102,3	5070	122,4
производство компьютеров, электронных и оптических изделий	5622	109,1	103,2	5513	108,8
производство электрического оборудования	10620	106,0	99,1	10637	109,2
производство машин и оборудования, не включенных в другие группировки	5229	104,5	98,6	5230	106,2
производство автотранспортных средств, прицепов и полуприцепов	5186	108,0	101,7	5114	105,0
производство прочих транспортных средств и оборудования	3659	104,6	100,6	3621	103,8
производство мебели	1044	111,2	101,1	1031	127,2
производство прочих готовых изделий	717	95,3	100,1	717	96,0
ремонт и монтаж машин и оборудования	1703	103,5	100,5	1695	106,0
обеспечение электрической энергией, газом и паром; кондиционирование воздуха	8288	102,0	100,1	8296	102,4
водоснабжение; водоотведение, организация сбора и утилизации отходов, деятельность по ликвидации загрязнений	3777	98,3	102,2	3722	97,7
строительство	15878	105,3	102,6	15592	101,3
торговля оптовая и розничная; ремонт автотранспортных средств и мотоциклов	29444	96,8	100,2	29349	96,9
в том числе:					
торговля оптовая и розничная автотранспортными средствами и мотоциклами и их ремонт	2036	90,1	99,3	2042	86,6

Занятость и безработица

	Март 2023г.			I квартал 2023г.	
	человек	в % к		человек	в % к I кварталу 2022г.
		марту 2022г.	февралю 2023г.		
торговля оптовая, кроме оптовой торговли автотранспортными средствами и мотоциклами	9665	92,7	99,8	9670	93,5
торговля розничная, кроме торговли автотранспортными средствами и мотоциклами	17743	100,0	100,6	17638	100,3
транспортировка и хранение	12040	96,7	98,3	12174	97,6
из них:					
деятельность сухопутного и трубопроводного транспорта	6153	99,8	100,6	6122	98,3
складское хозяйство и вспомогательная транспортная деятельность	3243	90,6	94,7	3362	95,8
деятельность почтовой связи и курьерская деятельность	2473	96,2	97,3	2520	97,6
деятельность гостиниц и предприятий общественного питания	5405	97,8	99,4	5421	98,8
деятельность в области информации и связи	6199	95,9	99,8	6269	96,7
деятельность финансовая и страховая	7225	95,5	99,8	7243	94,6
деятельность по операциям с недвижимым имуществом	7381	95,7	100,1	7374	97,7
деятельность профессиональная, научная и техническая	9158	106,5	102,2	8938	100,1
из нее научные исследования и разработки	1212	80,5	100,2	1206	71,4
деятельность административная и сопутствующие дополнительные услуги	5787	103,4	98,4	5891	103,9
государственное управление и обеспечение военной безопасности; социальное обеспечение	20530	96,3	100,1	20460	95,6
образование	38253	98,7	100,2	38210	98,6
деятельность в области здравоохранения и социальных услуг	32628	99,5	100,3	32524	99,2
деятельность в области культуры, спорта, организации досуга и развлечений	3984	98,0	100,3	3971	98,8
из нее:					
деятельность библиотек, архивов, музеев и прочих объектов культуры	1504	103,9	100,8	1482	102,6
деятельность в области спорта, отдыха и развлечений	511	87,1	98,6	515	95,9
предоставление прочих видов услуг	1226	96,3	100,9	1228	101,9

Занятость и безработица

Число замещенных рабочих мест работниками списочного состава, совместителями и лицами, выполнявшими работы по договорам гражданско-правового характера, в организациях, не относящихся к субъектам малого предпринимательства, средняя численность которых превышает 15 человек, в марте 2023 года составило 224,9 тыс. человек и было больше, чем в марте 2022 года, на 0,03%.

ДИНАМИКА ЧИСЛА ЗАМЕЩЕННЫХ РАБОЧИХ МЕСТ В ОРГАНИЗАЦИЯХ (не относящихся к субъектам малого предпринимательства, средняя численность которых превышает 15 человек)

	I квартал 2023г.		Март 2023г., тыс. человек	В % к		Справочно		
	тыс. человек	в % к I кварталу 2022г.		марту 2022г.	февралю 2023г.	I квартал 2022г. в % к I кварталу 2021г.	март 2022г. в % к	марту 2021г.
Всего замещенных рабочих мест	223,7	99,7	224,9	100,03	100,5	99,5	99,9	100,2
в том числе:								
работниками списочного состава (без внешних совместителей)	214,1	99,5	214,8	99,8	100,3	99,5	99,9	100,0
внешними совместителями	4,2	102,8	4,2	103,4	100,8	102,3	101,0	100,0
работниками, выполнявшими работы по договорам гражданско-правового характера	5,5	105,7	6,0	108,5	105,4	99,7	101,9	105,1

В общем количестве замещенных рабочих мест в организациях рабочие места внешних совместителей в марте 2023 года составляли 1,9%, лиц, выполнявших работы по гражданско-правовым договорам, - 2,6%.

ЧИСЛО ЗАМЕЩЕННЫХ РАБОЧИХ МЕСТ В ОРГАНИЗАЦИЯХ ПО ВИДАМ ЭКОНОМИЧЕСКОЙ ДЕЯТЕЛЬНОСТИ в марте 2023 года

(не относящихся к субъектам малого предпринимательства,
средняя численность которых превышает 15 человек)

	Всего замещенных рабочих мест, человек	в том числе работниками		
		списочного состава (без внешних совместителей)	внешними совместителями	выполнявшими работы по договорам гражданско- правового характера
Всего	224949	214807	4184	5958
в том числе по видам экономической деятельности:				
сельское, лесное хозяйство, охота, рыболовство и рыбоводство	4445	4381	23	41
в том числе:				
растениеводство и животноводство, охота и предоставление соответствующих услуг в этих областях	3970	3916	17	37

Занятость и безработица

	Всего замещен- ных рабо- чих мест, человек	в том числе работниками		
		списочного состава (без внешних сов- местителей)	внешними совместите- лями	выполнившими работы по до- говорам граж- данско-право- вого характера
лесоводство и лесозаготовки	...*	...*	...*	...*
рыболовство и рыбоводство	...*	...*	...*	...*
добыча полезных ископаемых	361	356	...*	...*
обрабатывающие производства	54298	53844	253	200
из них:				
производство пищевых продуктов	7105	7079	12	14
производство напитков	...*	782	...*	-
производство текстильных изделий	...*	428	...*	-
производство одежды	2551	2543	...*	...*
производство кожи и изделий из кожи	545	542	4	-
обработка древесины и производство изделий из дерева и пробки, кроме мебели, производство изделий из соломки и материалов для плетения	1622	1609	...*	...*
производство бумаги и бумажных изделий	...*	...*	...*	...*
деятельность полиграфическая и копирование носителей информации	193	...*	...*	...*
производство химических веществ и химических продуктов	3669	3654	...*	...*
производство резиновых и пластмассовых изделий	1097	1086	7	4
производство прочей неметаллической минеральной продукции	2522	2509	10	3
производство металлургическое	...*	2082	...*	-
производство готовых металлических изделий, кроме машин и оборудования	2373	2353	12	9
производство компьютеров, электронных и оптических изделий	5346	5285	32	29
производство электрического оборудования	9224	9067	83	74
производство машин и оборудования, не включенных в другие группировки	3664	3611	27	26
производство автотранспортных средств, прицепов и полуприцепов	5028	4990	22	16
производство прочих транспортных средств и оборудования	3665	3659	...*	...*
производство мебели	199	197	...*	...*
производство прочих готовых изделий	...*	481	...*	-
ремонт и монтаж машин и оборудования	1119	1112	2	5
обеспечение электрической энергией, газом и паром; кондиционирование воздуха	7628	7401	91	136
водоснабжение; водоотведение, органи- зация сбора и утилизации отходов, дея- тельность по ликвидации загрязнений	3176	3147	13	16
строительство	7108	6899	55	155

Занятость и безработица

	Всего замещен- ных рабо- чих мест, человек	в том числе работниками		
		списочного состава (без внешних сов- местителей)	внешними совместите- лями	выполнявшими работы по до- говорам граж- данско-право- вого характера
торговля оптовая и розничная; ремонт автотранспортных средств и мотоциклов	16103	15643	143	317
в том числе:				
торговля оптовая и розничная автотранс- портными средствами и мотоциклами и их ремонт	663	626	...*	...*
торговля оптовая, кроме оптовой торговли автотранспортными средствами и мото- циклами	2972	2879	...*	...*
торговля розничная, кроме торговли автотранс- портными средствами и мотоцик- лами	12468	12138	60	270
транспортировка и хранение	10152	9974	57	120
из них:				
деятельность сухопутного и трубопроводного транспорта	4590	4533	31	26
складское хозяйство и вспомогательная транспортная деятельность	3027	2926	8	93
деятельность почтовой связи и курьерская деятельность	2444	2425	...*	...*
деятельность гостиниц и предприятий общественного питания	1391	1363	17	11
деятельность в области информации и связи	4567	4284	39	243
деятельность финансовая и страховая	8538	6288	27	2223
деятельность по операциям с недвижимым имуществом	1599	1488	68	43
деятельность профессиональная, научная и техническая	5013	4868	100	45
из нее научные исследования и разработки	683	661	...*	...*
деятельность административная и со- путствующие дополнительные услуги государственное управление и обеспече- ние военной безопасности; социальное обеспечение	20285	20104	34	147
образование	39515	37056	2018	442
деятельность в области здравоохране- ния и социальных услуг	32194	30218	850	1126
деятельность в области культуры, спорта, организации досуга и развлечений	4122	3681	244	197
из нее:				
деятельность библиотек, архивов, музеев и прочих объектов культуры	1396	1355	32	9
деятельность в области спорта, отдыха и развлечений	468	410	37	21
предоставление прочих видов услуг	539	414	26	98

Занятость и безработица

Прием, увольнение и неполная занятость работников организаций.
Прием и увольнение работников. По сведениям обследованных организаций (без субъектов малого предпринимательства) средняя численность которых превышает 15 человек, в I квартале 2023 года было принято на работу 6,7% работников списочного состава, выбыло по различным причинам 6,1% работников списочного состава.

ДИНАМИКА ПРИЕМА И ВЫБЫТИЯ РАБОТНИКОВ И НАЛИЧИЯ ВАКАНТНЫХ РАБОЧИХ МЕСТ (человек)

	Принято	из них на дополни- тельно введен- ные (со- зданные) рабочие места	Выбыло	из них по причинам			Численность требуемых работников списочного состава на вакантные рабочие ме- ста на конец отчетного квартала	Числен- ность ра- ботников списоч- ного со- става, намечен- ных к вы- свобождению в следующем квар- тале
				по согла- шению сторон	в связи с сокраще- нием числен- ности работни- ков	по собствен- ному же- ланию		
2022 г.								
I квартал	13184	709	12639	475	94	11369	7514	134
II квартал	12702	526	17918	643	85	15888	7875	135
III квартал	21720	769	21766	980	166	19290	8594	102
IV квартал	18086	1074	15589	598	303	13244	8636	66
2023 г.								
I квартал	15229	716	13760	556	155	12242	8724	91

ПРИЕМ И ВЫБЫТИЕ РАБОТНИКОВ И НАЛИЧИЕ ВАКАНТНЫХ РАБОЧИХ МЕСТ ПО ВИДАМ ЭКОНОМИЧЕСКОЙ ДЕЯТЕЛЬНОСТИ В I квартале 2023 года

	Принято работников		из них на дополни- тельно вве- денные рабочие места		Выбыло работников		Численность требуемых ра- ботников спи- сочного со- става на ва- кантные рабо- чие места на конец квартала		Численность работников списочного со- става, наме- ченных к высво- бождению в следующем квартале	
	чело- век	в % к списоч- ной числен- ности	чело- век	в % к приня- тым	чело- век	в % к списоч- ной числен- ности	чело- век	в % к списоч- ной числен- ности	чело- век	в % к списоч- ной чис- ленно- сти
Всего	15229	6,7	716	4,7	13760	6,1	8724	3,8	91	0,0
в том числе по ви- дам экономической деятельности:										
сельское, лесное хозяйство, охота, рыболовство и рыбоводство	479	9,7	2	0,4	383	7,8	218	4,4	-	-

Занятость и безработица

	Принято работников		из них на дополнительно введенные рабочие места		Выбыло работников		Численность требуемых работников списочного состава на вакантные рабочие места на конец квартала		Численность работников списочного состава, намеренных к высвобождению в следующем квартале	
	человек	в % к списочной численности	человек	в % к принятым	человек	в % к списочной численности	человек	в % к списочной численности	человек	в % к списочной численности
добыча полезных ископаемых	2	1,4	-	-	14	9,7	-	-	-	-
обрабатывающие производства	4304	7,9	406	9,4	3262	6,0	2511	4,6	4	0,0
обеспечение электрической энергией, газом и паром; кондиционирование воздуха	413	5,0	20	4,8	440	5,3	563	6,8	24	0,3
водоснабжение; водоотведение, организация сбора и утилизации отходов, деятельность по ликвидации загрязнений	146	6,2	6	4,1	121	5,2	76	3,3	-	-
строительство	635	8,5	11	1,7	530	7,1	94	1,3	2	0,0
торговля оптовая и розничная; ремонт автотранспортных средств и мотоциклов	1874	11,0	85	4,5	1780	10,5	746	4,4	-	-
транспортировка и хранение	573	6,1	22	3,8	651	7,0	798	8,5	4	0,0
деятельность гостиниц и предприятий общественного питания	167	15,7	-	-	138	12,9	17	1,6	-	-
деятельность в области информации и связи	292	6,2	34	11,6	503	10,7	89	1,9	2	0,0
деятельность финансовая и страховая	484	6,5	43	8,9	512	6,8	181	2,4	-	-
деятельность по операциям с недвижимым имуществом	143	10,8	14	9,8	109	8,2	114	8,6	-	-
деятельность профессиональная, научная и техническая	871	12,8	35	4,0	429	6,3	165	2,4	1	0,0

Занятость и безработица

	Принято работников		из них на дополнительно введенные рабочие места		Выбыло работников		Численность требуемых работников списочного состава на вакантные рабочие места на конец квартала		Численность работников списочного состава, намеренных к высвобождению в следующем квартале	
	человек	в % к списочной численности	человек	в % к принятым	человек	в % к списочной численности	человек	в % к списочной численности	человек	в % к списочной численности
из нее научные исследования и разработки	57	3,5	1	1,8	43	2,6	9	0,5	-	-
деятельность административная и сопутствующие дополнительные услуги	327	11,8	6	1,8	649	23,4	154	5,6	2	0,1
государственное управление и обеспечение военной безопасности; социальное обеспечение	901	4,1	13	1,4	949	4,3	1158	5,3	9	0,0
образование	1511	3,7	10	0,7	1427	3,5	493	1,2	1	0,0
деятельность в области здравоохранения и социальных услуг	1829	5,7	2	0,1	1612	5,0	1215	3,8	41	0,1
деятельность в области культуры, спорта, организации досуга и развлечений	255	6,4	6	2,4	226	5,7	130	3,3	1	0,0
из нее:										
деятельность библиотек, архивов, музеев и прочих объектов культуры	90	6,2	-	-	44	3,0	21	1,4	-	-
деятельность в области спорта, отдыха и развлечений	32	13,3	-	-	54	22,4	22	9,1	-	-
предоставление прочих видов услуг	23	6,6	1	4,3	25	7,2	2	0,6	-	-

В I квартале 2023 года в общей численности принятых работников доля приема на дополнительно введенные рабочие места составила 4,7%, в том числе в деятельности в области информации и связи - 11,6%, в деятельности по операциям с недвижимым имуществом - 9,8%.

В общей численности выбывших работников 89,0% составляют уволившиеся по собственному желанию, 4,0% - по соглашению сторон, 1,1% - в связи с сокращением численности работников.

На конец I квартала 2023 года, по сведениям обследованных организаций, численность работников, требуемых для принятия на вакантные рабочие места, составила 3,8% от списочной численности работников. По видам экономической деятельности этот показатель колеблется от 9,1% - в деятельности в области спорта, отдыха и развлечений до 0,5% - в научных исследованиях и разработках.

Неполная занятость. В I квартале 2023 года 3,6% списочной численности работников организаций (без субъектов малого предпринимательства) средняя численность которых превышает 15 человек, работали неполное рабочее время по инициативе работодателя или по соглашению между работником и работодателем.

Доля работников, находившихся в простое по вине работодателя и по причинам, не зависящим от работодателя и работника, составила 0,1% списочной численности работников.

ДИНАМИКА ЧИСЛЕННОСТИ РАБОТНИКОВ, РАБОТАВШИХ НЕПОЛНОЕ РАБОЧЕЕ ВРЕМЯ¹⁾
(человек)

	<i>Работали неполное рабочее время</i>		<i>Находились в простое по вине работодателя, и по причинам, не зависящим от работодателя и работника</i>	<i>Имели отпуска без сохранения заработной платы по письменному заявлению работника</i>
	<i>по инициативе работодателя</i>	<i>по соглашению между работником и работодателем</i>		
2022 г.				
I квартал	16	7595	602	19077
II квартал	26	7513	1246	18874
III квартал	-	7521	2202	21160
IV квартал	237	7620	628	18328
2023 г.				
I квартал	62	8212	144	17530

¹⁾ Здесь и далее, если работник в течение отчетного квартала несколько раз переводился на работу на неполное рабочее время, имел более одного отпуска или выполнял работу более одного раза (одной вахты), то он показывается один раз до конца отчетного квартала как один человек (целая единица).

Занятость и безработица

ЧИСЛЕННОСТЬ РАБОТНИКОВ, РАБОТАВШИХ НЕПОЛНОЕ РАБОЧЕЕ ВРЕМЯ ПО ВИДАМ ЭКОНОМИЧЕСКОЙ ДЕЯТЕЛЬНОСТИ В I квартале 2023 года

	<i>Работали неполное рабочее время</i>				<i>Находились в простое по вине работодателя, и по причинам, не зависящим от работодателя и работника</i>		<i>Имели отпуска без сохранения заработной платы по письменному заявлению работника</i>	
	<i>по инициативе работодателя</i>		<i>по соглашению между работником и работодателем</i>		<i>человек</i>	<i>в % к списочной численности</i>	<i>человек</i>	<i>в % к списочной численности</i>
	<i>человек</i>	<i>в % к списочной численности</i>	<i>человек</i>	<i>в % к списочной численности</i>				
Всего	62	0,0	8212	3,6	144	0,1	17530	7,7
в том числе по видам экономической деятельности:								
сельское, лесное хозяйство, охота, рыболовство и рыбоводство	-	-	121	2,5	-	-	439	8,9
добыча полезных ископаемых	-	-	-	-	26	18,1	18	12,5
обрабатывающие производства	-	-	483	0,9	40	0,1	7964	14,6
обеспечение электрической энергией, газом и паром; кондиционирование воздуха	-	-	32	0,4	-	-	478	5,8
водоснабжение; водоотведение, организация сбора и утилизации отходов, деятельность по ликвидации загрязнений	62	2,7	6	0,3	-	-	161	6,9
строительство	-	-	30	0,4	12	0,2	1066	14,3
торговля оптовая и розничная; ремонт автотранспортных средств и мотоциклов	-	-	722	4,3	-	-	1223	7,2
транспортировка и хранение	-	-	1109	11,8	49	0,5	495	5,3
деятельность гостиниц и предприятий общественного питания	-	-	301	28,2	-	-	63	5,9
деятельность в области информации и связи	-	-	446	9,5	5	0,1	408	8,7
деятельность финансовая и страховая	-	-	298	4,0	-	-	479	6,4

Занятость и безработица

	Работали неполное рабочее время				Находились в простое по вине работодателя, и по причинам, не зависящим от работодателя и работника		Имели отпуска без сохранения заработной платы по письменному заявлению работника	
	по инициативе работодателя		по соглашению между работником и работодателем		человек	в % к списочной численности	человек	в % к списочной численности
	человек	в % к списочной численности	человек	в % к списочной численности				
деятельность по операциям с недвижимым имуществом	-	-	22	1,7	-	-	163	12,3
деятельность профессиональная, научная и техническая	-	-	537	7,9	-	-	502	7,4
из нее научные исследования и разработки	-	-	61	3,7	-	-	150	9,2
деятельность административная и сопутствующие дополнительные услуги	-	-	154	5,6	-	-	298	10,7
государственное управление и обеспечение военной безопасности; социальное обеспечение	-	-	202	0,9	-	-	458	2,1
образование	-	-	1705	4,2	-	-	1498	3,7
деятельность в области здравоохранения и социальных услуг	-	-	1117	3,5	12	0,0	1623	5,1
деятельность в области культуры, спорта, организации досуга и развлечений	-	-	850	21,4	-	-	168	4,2
из нее:								
деятельность библиотек, архивов, музеев и прочих объектов культуры	-	-	307	21,0	-	-	35	2,4
деятельность в области спорта, отдыха и развлечений	-	-	13	5,4	-	-	22	9,1
предоставление прочих видов услуг	-	-	77	22,1	-	-	26	7,4

Занятость и безработица

Безработица. По данным Министерства труда и социальной защиты Чувашской Республики, на конец апреля 2023 года на регистрационном учете состояли 5,2 тыс. не занятых трудовой деятельностью граждан, из них 4,2 тыс. человек имели статус безработного, в том числе 3,1 тыс. человек получали пособие по безработице.

ДИНАМИКА ЧИСЛЕННОСТИ НЕ ЗАНЯТЫХ ТРУДОВОЙ ДЕЯТЕЛЬНОСТЬЮ ГРАЖДАН, СОСТОЯЩИХ НА РЕГИСТРАЦИОННОМ УЧЕТЕ

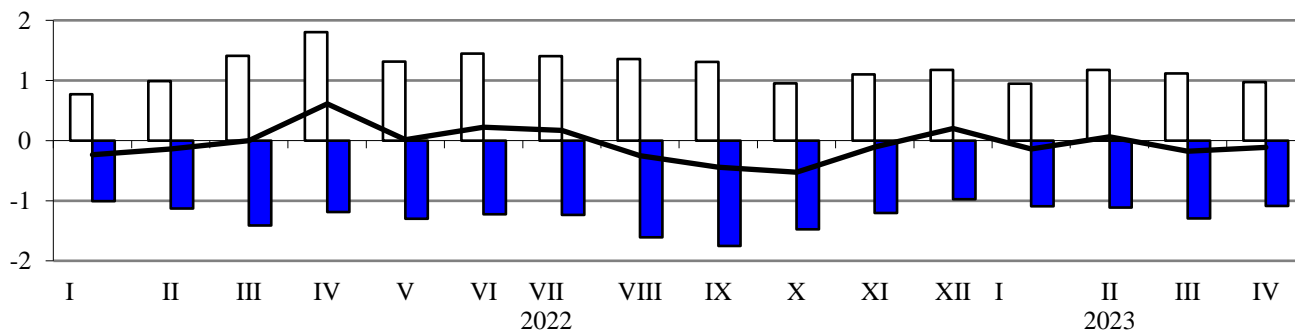
(по данным Министерства труда и социальной защиты Чувашской Республики)

	Численность не занятых трудо- вой деятельно- стью граждан, человек	на конец месяца		
		Из них зарегистрированные безработные		
		человек	в % к	
			соответствующему месяцу предыдущего года	предыдущему месяцу
2022 г.				
Январь	5478	4791	35,3	95,4
Февраль	5470	4650	38,8	97,1
Март	5765	4651	47,3	100,02
Апрель	6206	5265	58,9	113,2
Май	6246	5280	67,8	100,3
Июнь	6543	5504	80,5	104,2
Июль	6614	5678	86,3	103,2
Август	6423	5428	87,2	95,6
Сентябрь	5998	4990	82,9	91,9
Октябрь	5458	4465	78,2	89,5
Ноябрь	5457	4365	82,3	97,8
Декабрь	5448	4573	91,0	104,8
2023 г.				
Январь	5614	4433	92,5	96,9
Февраль	5645	4501	96,8	101,5
Март	5283	4326	93,0	96,1
Апрель	5155	4220	80,2	97,5

В апреле 2023 года получили статус безработного 1,0 тыс. человек, трудоустроено за месяц 0,7 тыс. человек.

ДВИЖЕНИЕ ЧИСЛЕННОСТИ ЗАРЕГИСТРИРОВАННЫХ БЕЗРАБОТНЫХ

(по данным Министерства труда и социальной защиты Чувашской Республики; тыс. человек)



Численность лиц, признанных безработными в течение месяца
 Численность безработных, снятых с учета в течение месяца
 Изменение (прирост, снижение) численности безработных за месяц

Занятость и безработица

К концу апреле 2023 года **нагрузка не занятого трудовой деятельностью населения**, на одну заявленную вакансию составила 0,3 человека.

ДИНАМИКА ЗАЯВЛЕННОЙ РАБОТОДАТЕЛЯМИ ПОТРЕБНОСТИ В РАБОТНИКАХ (по данным Министерства труда и социальной защиты Чувашской Республики)

	<i>Потребность работодателей в работниках, человек</i>	на конец месяца		
		<i>Нагрузка не занятого трудовой деятельностью населения на одну заявленную вакансию</i>	<i>в % к</i>	
			<i>человек</i>	<i>соответствующему месяцу предыдущего года</i>
2022 г.				
Январь	11591	0,5	45,5	125,0
Февраль	12048	0,5	50,0	100,0
Март	12326	0,5	71,4	100,0
Апрель	12689	0,5	83,3	100,0
Май	12821	0,5	100,0	100,0
Июнь	11819	0,6	150,0	120,0
Июль	12901	0,5	125,0	83,3
Август	13395	0,5	125,0	100,0
Сентябрь	15117	0,4	100,0	80,0
Октябрь	12849	0,4	100,0	100,0
Ноябрь	11037	0,5	125,0	125,0
Декабрь	11307	0,5	125,0	100,0
2023 г.				
Январь	9856	0,6	120,0	120,0
Февраль	11913	0,5	100,0	83,3
Март	13484	0,4	80,0	80,0
Апрель	15458	0,3	60,0	75,0

IV. ДЕМОГРАФИЯ

ПОКАЗАТЕЛИ ЕСТЕСТВЕННОГО ДВИЖЕНИЯ НАСЕЛЕНИЯ

	Январь-март				
	человек			на 1000 населения ¹⁾	
	2023г.	2022г.	прирост (+), снижение (-)	2023г.	2022г.
Родившихся (без мертворожденных)	2328	2438	-110	8,1	8,4
Умерших	3723	4648	-925	12,9	15,9
из них детей в возрасте до 1 года	3	6	-3	1,2 ²⁾	2,2 ²⁾
Естественный прирост (+), убыль (-)	-1395	-2210	х	-4,8	-7,5
Браков	875	960	-85	3,0	3,3
Разводов	1046	993	+53	3,6	3,4

¹⁾ Здесь и далее в разделе показатели ежемесячной регистрации приведены в пересчете на год.

²⁾ На 1000 родившихся живыми.

ОБЩИЕ ИТОГИ МИГРАЦИИ

	Январь-март 2023г.		Справочно январь-март 2022г.	
	человек	на 10 тыс. населения	человек	на 10 тыс. населения
Миграция - всего				
прибывшие	6547	226,5	7618	261,4
выбывшие	6983	241,6	9392	322,3
миграционный прирост (+), снижение (-)	-436	-15,1	-1774	-60,9
в том числе:				
в пределах России				
прибывшие	6000	207,6	6877	236,0
выбывшие	6341	219,4	7441	255,4
миграционный прирост (+), снижение (-)	-341	-11,8	-564	-19,4
в том числе:				
внутрирегиональная				
прибывшие	4108	142,1	4741	162,7
выбывшие	4108	142,1	4741	162,7
миграционный прирост (+), снижение (-)	-	-	-	-
межрегиональная				
прибывшие	1892	65,5	2136	73,3
выбывшие	2233	77,3	2700	92,7
миграционный прирост (+), снижение (-)	-341	-11,8	-564	-19,4
международная миграция				
прибывшие	547	18,9	741	25,4
выбывшие	642	22,2	1951	66,9
миграционный прирост (+), снижение (-)	-95	-3,3	-1210	-41,5
в том числе:				
с государствами-участниками СНГ				
прибывшие	372	12,9	420	14,4
выбывшие	334	11,6	1422	48,8
миграционный прирост (+), снижение (-)	+38	+1,3	-1002	-34,4

Демография

	Январь-март 2023г.		<i>Справочно</i> январь-март 2022г.	
	человек	на 10 тыс. населения	человек	на 10 тыс. населения
со странами дальнего зарубежья				
прибывшие	175	6,0	321	11,0
выбывшие	308	10,6	529	18,1
миграционный прирост (+), снижение (-)	-133	-4,6	-208	-7,1

ПОКАЗАТЕЛИ МЕЖДУНАРОДНОЙ МИГРАЦИИ

человек

	Январь-март 2023г.			<i>Справочно</i> январь-март 2022г.		
	число прибыв- ших	число выбыв- ших	миграционный прирост (+), снижение (-)	число прибыв- ших	число выбыв- ших	миграционный прирост (+), снижение (-)
Международная миграция	547	642	-95	741	1951	-1210
в том числе:						
с государствами - участниками СНГ	372	334	+38	420	1422	-1002
в том числе:						
Азербайджан	19	20	-1	29	72	-43
Армения	27	48	-21	43	78	-35
Беларусь	12	16	-4	17	23	-6
Казахстан	26	11	+15	18	36	-18
Киргизия	9	6	+3	8	35	-27
Молдова, республика	14	10	+4	10	19	-9
Таджикистан	157	88	+69	143	454	-311
Туркмения	41	28	+13	65	378	-313
Узбекистан	52	64	-12	43	223	-180
Украина	15	43	-28	44	104	-60
со странами даль- него зарубежья	175	308	-133	321	529	-208
в том числе:						
Абхазия	-	1	-1	2	-	+2
Германия	1	1	-	1	1	-
Грузия	4	6	-2	4	8	-4
Индия	10	13	-3	25	15	+10
Иран, исламская республика	10	21	-11	17	2	+15
Литва	2	1	+1	1	2	-1
Сирия	11	20	-9	16	34	-18
США	-	1	-1	1	2	-1
другие страны	137	244	-107	254	465	-211

Территориальный орган Федеральной службы
государственной статистики по Чувашской Республике

МЕТОДОЛОГИЧЕСКИЕ ПОЯСНЕНИЯ

Оборот организаций

Оборот организаций включает стоимость отгруженных товаров собственного производства, выполненных работ и услуг собственными силами, а также выручку от продажи приобретенных на стороне товаров (без налога на добавленную стоимость, акцизов и аналогичных обязательных платежей).

Объем отгруженных товаров собственного производства представляет собой стоимость товаров, которые произведены юридическим лицом и фактически отгружены в отчетном периоде или отпущены им в порядке продажи, а также прямого обмена на сторону (другим юридическим и физическим лицам), независимо от того, поступили деньги на счет продавца или нет.

Данные по этому показателю представляют совокупность организаций с соответствующим основным видом деятельности и отражают коммерческую деятельность организаций.

Оборот организаций розничной торговли включает выручку от продажи товаров, приобретенных в целях перепродажи (за минусом НДС, налога с продаж и аналогичных обязательных платежей), стоимость отгруженных (переданных) товаров собственного производства, выручку от других видов деятельности (доход от сдачи в аренду зданий, складских и торговых площадей, транспортных средств и оборудования и т.п.). Не включаются в оборот доходы от продажи собственных основных средств, нематериальных активов, валютных ценностей, ценных бумаг.

Оборот организаций оптовой торговли включает выручку от продажи товаров, приобретенных в целях перепродажи (за минусом НДС, налога с продаж и аналогичных обязательных платежей), выручку от реализации посреднических услуг (сумму вознаграждений комиссионеров (поверенных, агентов) за минусом НДС), стоимость отгруженных (переданных) товаров собственного производства, выручку от других видов деятельности (доход от сдачи в аренду зданий, складских и торговых площадей, транспортных средств и оборудования и т.п.). Не включаются в оборот доходы от продажи собственных основных средств, нематериальных активов, валютных ценностей, ценных бумаг.

Промышленное производство

Индекс производства - относительный показатель, характеризующий изменение масштабов производства в сравниваемых периодах. Различают индивидуальные и сводные индексы производства. Индивидуальные индексы отражают изменение выпуска одного продукта и исчисляются как отношение объемов производства данного вида продукта в натурально-вещественном выражении в сравниваемых периодах. Сводный индекс производства характеризует совокупные изменения производства всех видов продукции и отражает изменение создаваемой в процессе производства стоимости в результате изменения только физического объема производимой продукции. Для исчисления сводного индекса производства индивидуальные индексы по конкретным видам продукции поэтапно агрегируются в индексы по группам, подклассам, классам, разделам ОКВЭД2.

Индекс промышленного производства - агрегированный индекс производства по видам деятельности «Добыча полезных ископаемых», «Обрабатывающие производства», «Обеспечение электрической энергией, газом и паром; кондиционирование воздуха», «Водоснабжение; водоотведение, организация сбора и утилизации отходов, деятельность по ликвидации загрязнений».

Объем отгруженных товаров собственного производства, выполненных работ и услуг собственными силами - стоимость отгруженных или отпущенных в порядке продажи, а также прямого обмена (по договору мены) всех товаров собственного производства, работ и услуг, выполненных (оказанных) собственными силами.

Объем отгруженных товаров представляет собой стоимость товаров, которые произведены данным юридическим лицом и фактически отгружены (переданы) в отчетном периоде на сторону (другим юридическим и физическим лицам), включая товары, сданные по акту заказчику на месте, независимо от того, поступили деньги на счет продавца или нет.

Объем работ и услуг, выполненных собственными силами, представляет собой стоимость работ и услуг, оказанных (выполненных) организацией другим юридическим и физическим лицам.

Данные приводятся в фактических отпускных ценах без налога на добавленную стоимость, акцизов и аналогичных обязательных платежей.

Группировки по видам деятельности представляют собой совокупность соответствующих фактических видов деятельности, осуществляемых организациями, независимо от их основного вида деятельности.

Сельское хозяйство

Данные о **поголовье сельскохозяйственных животных и производстве основных сельскохозяйственных продуктов по всем сельхозпроизводителям** определяются: по сельскохозяйственным организациям, хозяйствам населения, крестьянским (фермерским) хозяйствам и индивидуальным предпринимателям.

Производство скота и птицы на убой (в живом весе) включает проданные сельхозпроизводителями скот и птицу для забоя на мясо, а также забитые в сельскохозяйственных организациях, крестьянских (фермерских) хозяйствах, у индивидуальных предпринимателей, в хозяйствах населения.

Производство молока характеризуется фактически надоенным сырым коровьим, козьим молоком. Молоко, высосанное молодняком при подсосном его содержании, в продукцию не включается.

Производство яиц включает их сбор от всех видов сельскохозяйственной птицы, в том числе и яйца, пошедшие на воспроизводство птицы (инкубация и др.).

Строительство

Объем работ, выполненных по виду деятельности «Строительство» - это строительные работы, выполненные организациями собственными силами на основании договоров и (или) контрактов, заключаемых с заказчиками, а также работы, выполненные хозяйственным способом. В стоимость этих работ включаются работы по строительству новых объектов, капитальному и текущему ремонту, реконструкции жилых и нежилых зданий и инженерных сооружений.

Данные приводятся с учетом объемов, выполненных субъектами малого предпринимательства, и объемов работ, не наблюдаемых прямыми статистическими методами в строительстве.

Индекс физического объема работ, выполненных по виду деятельности «Строительство», рассчитан в сопоставимых ценах. В качестве сопоставимых цен приняты среднегодовые цены предыдущего года.

Число построенных квартир - количество квартир в законченных строительством жилых домах квартирного, гостиничного типа и общежитиях, квартир в нежилых зданиях, а также в построенных населением индивидуальных жилых домах. Индивидуальные жилые дома, построенные населением и предназначенные для проживания одной семьи, отражаются как одна квартира.

Общая площадь жилых помещений во введенных в эксплуатацию жилых и нежилых зданиях, жилых домах определяется как сумма площадей всех частей жилых помещений, включая площадь помещений вспомогательного использования, предназначенных для

удовлетворения гражданами бытовых и иных нужд, связанных с их проживанием в жилом помещении, площадей лоджий, балконов, веранд, террас, подсчитываемых с соответствующими понижающими коэффициентами, а также жилых и подсобных помещений в построенных населением индивидуальных жилых домах. К помещениям вспомогательного использования относятся кухни, передние, холлы, внутриквартирные коридоры, ванны или душевые, туалеты, кладовые или хозяйственные встроенные шкафы. В домах-интернатах для престарелых и инвалидов, ветеранов, специальных домах для одиноких престарелых, детских домах к подсобным помещениям относятся столовые, буфеты, клубы, читальни, спортивные залы, приемные пункты бытового обслуживания и медицинского обслуживания.

Транспорт

Объем перевозок (погрузка) грузов - количество грузов в тоннах, перевезенных транспортом организаций всех видов экономической деятельности, в том числе организациями автомобильного транспорта, не относящихся к субъектам малого предпринимательства, без предприятий с численностью до 15 человек.

Грузооборот транспорта - объем работы транспорта организаций всех видов экономической деятельности по перевозкам грузов, в том числе организациями автомобильного транспорта, не относящихся к субъектам малого предпринимательства, без предприятий с численностью до 15 человек. Единицей измерения является тонно-километр, т.е. перемещение 1 тонны груза на 1 километр. Исчисляется суммированием произведений массы перевезенных грузов каждой перевозки в тоннах на расстояние перевозки в километрах.

Перевозки пассажиров и пассажирооборот автомобильного транспорта (автобусов) - объем работы автобусов по перевозке пассажиров по маршрутам регулярных перевозок. Данные приводятся без учета работы заказных автобусов (единичные перевозки по маршруту, определяемому заказчиком, юридическим или физическим лицом: перевозки туристско-экскурсионными автобусами, специальные автобусные перевозки (школьные, вахтовые, доставка работников на коммерческой основе на производственные объекты, удаленные от общих линий городского пассажирского транспорта, в отдаленных районах сельской местности и т.п.). Единицей измерения пассажирооборота является пассажиро-километр, т.е. перемещение одного пассажира на 1 километр. Исчисляется суммированием произведений количества пассажиров каждой перевозки на расстояние перевозки в километрах.

Рынок товаров и услуг

Оборот розничной торговли - выручка от продажи товаров населению для личного потребления или использования в домашнем хозяйстве за наличный расчет или оплаченных по кредитным карточкам, расчетным чекам банков, по перечислениям со счетов вкладчиков, по поручению физического лица без открытия счета, посредством платежных карт (электронных денег).

Стоимость товаров, проданных (отпущенных) отдельным категориям населения со скидкой, или полностью оплаченных органами социальной защиты, включается в оборот розничной торговли в полном объеме. В оборот розничной торговли не включается стоимость товаров, проданных (отпущенных) из розничной торговой сети юридическим лицам (в том числе организациям социальной сферы, спецпотребителям и т.п.) и индивидуальным предпринимателям, и оборот общественного питания.

Оборот розничной торговли включает данные как по организациям, для которых эта деятельность является основной, так и по организациям других видов деятельности, осуществляющим продажу товаров населению через собственные торговые заведения, или с оплатой через свою кассу. Оборот розничной торговли также включает стоимость товаров, проданных

населению индивидуальными предпринимателями и физическими лицами на розничных рынках и ярмарках.

Оборот розничной торговли формируется по данным сплошного федерального статистического наблюдения за организациями, не относящимися к субъектам малого предпринимательства, которое проводится с месячной периодичностью, ежеквартальных выборочных обследований малых предприятий розничной торговли (за исключением микропредприятий) и розничных рынков и ярмарок, а также ежегодных выборочных обследований индивидуальных предпринимателей и микропредприятий с распространением полученных данных на генеральную совокупность объектов наблюдения.

Оборот розничной торговли приводится в фактических продажных ценах, включающих торговую наценку, налог на добавленную стоимость и аналогичные обязательные платежи.

Динамика оборота розничной торговли определяется путем сопоставления величины оборота в сравниваемых периодах в сопоставимых ценах.

Оборот общественного питания - выручка от продажи собственной кулинарной продукции и покупных товаров без кулинарной обработки населению для потребления, главным образом, на месте, а также организациям и индивидуальным предпринимателям для организации питания различных контингентов населения.

В оборот общественного питания включается стоимость кулинарной продукции и покупных товаров, отпущенных: работникам организаций с последующим удержанием из заработной платы; на дом по заказам населения; на рабочие места по заказам организаций и индивидуальных предпринимателей; транспортным организациям в пути следования сухопутного, воздушного, водного транспорта; для обслуживания приемов, банкетов и т.п.; организациями общественного питания организациям социальной сферы (школам, больницам, санаториям, домам престарелых и т.п.) в объеме фактической стоимости питания; по абонеентам, талонам и т.п. в объеме фактической стоимости питания; стоимость питания в учебных учреждениях, в том числе предоставляемого для отдельных категорий учащихся на льготной основе за счет средств бюджета, включается в объеме фактической стоимости питания.

Оборот общественного питания включает данные как по организациям, для которых эта деятельность является основной, так и по организациям других видов деятельности, осуществляющим продажу кулинарной продукции и покупных товаров для потребления через собственные заведения общественного питания.

Оборот общественного питания формируется по данным сплошного федерального статистического наблюдения за организациями, не относящимися к субъектам малого предпринимательства, которое проводится с месячной периодичностью, ежеквартального выборочного обследования малых предприятий (за исключением микропредприятий), а также ежегодных выборочных обследований индивидуальных предпринимателей и микропредприятий с распространением полученных данных на генеральную совокупность объектов наблюдения.

Оборот общественного питания приводится в фактических продажных ценах, включающих наценку общественного питания, налог на добавленную стоимость и аналогичные обязательные платежи.

Динамика оборота общественного питания определяется путем сопоставления величины оборота в сравниваемых периодах в сопоставимых ценах.

В соответствии с требованиями системы национальных счетов оборот розничной торговли и оборот общественного питания организаций досчитываются на объемы деятельности, не наблюдаемой прямыми статистическими методами.

Объем платных услуг населению представляет собой денежный эквивалент объема услуг, оказанных резидентами российской экономики (юридическими лицами, индивидуальными предпринимателями, самозанятыми, нотариусами и адвокатами, учредившими адвокатские кабинеты) гражданам Российской Федерации, а также гражданам других государств (нерезидентам), потребляющим те или иные услуги на территории Российской Федерации. Этот

показатель формируется в соответствии с методологией формирования официальной статистической информации об объеме платных услуг населению, утвержденной приказом Росстата от 17.12.2021 № 927.

Информационными источниками формирования показателя «Объем платных услуг населению» являются: специализированные формы федеральных статистических наблюдений Росстата; формы федеральных статистических наблюдений Росстата; выборочное обследование бюджетов домашних хозяйств; формы статистической налоговой отчетности, статистической отчетности Минюста России; административные данные ФНС России.

Данные об объеме платных услуг населению в распределении по видам приведены в соответствии с Общероссийским классификатором продукции по видам экономической деятельности.

В объем транспортных услуг, оказанных населению, услуги железнодорожного и авиационного транспорта включаются с месячным опозданием.

Динамика объема платных услуг населению определяется путем сопоставления величины объема в сравниваемых периодах в сопоставимых ценах.

Оборот оптовой торговли - выручка от реализации товаров, приобретенных ранее на стороне в целях перепродажи юридическим лицам и индивидуальным предпринимателям для профессионального использования (переработки или дальнейшей продажи).

Оборот оптовой торговли приводится в фактических продажных ценах, включающих торговую наценку, налог на добавленную стоимость, акциз, экспортную пошлину, таможенные сборы и аналогичные обязательные платежи. Сумма вознаграждения комиссионеров (поверенных, агентов) отражается по фактической стоимости, включая НДС.

Оборот оптовой торговли включает данные по организациям с основным видом экономической деятельности «Оптовая торговля, включая торговлю через агентов, кроме торговли автотранспортными средствами и мотоциклами» и по организациям других видов деятельности, осуществляющих оптовую торговлю.

Оборот оптовой торговли формируется по данным сплошного федерального статистического наблюдения за организациями (предприятиями), не относящимися к субъектам малого предпринимательства, выборочного обследования малых предприятий оптовой торговли (кроме микропредприятий), которые проводятся с месячной периодичностью, а также ежегодных выборочных обследований микропредприятий и индивидуальных предпринимателей с распространением полученных по выборочным обследованиям данных на генеральную совокупность объектов наблюдения.

Кроме того, в соответствии с требованиями системы национальных счетов оборот оптовой торговли досчитывается на объемы деятельности, не наблюдаемой прямыми статистическими методами.

Динамика оборота оптовой торговли определяется путем сопоставления величины оборота в сравниваемых периодах в сопоставимых ценах.

Характеристика хозяйствующих субъектов

Статистический учет организаций и индивидуальных предпринимателей осуществляется органами государственной статистики с 1992 г. на основе сведений об их государственной регистрации. В соответствии с постановлением Правительства Российской Федерации от 17.05.2002 № 319 государственную регистрацию юридических лиц и индивидуальных предпринимателей осуществляют территориальные органы ФНС России.

Группировка хозяйствующих субъектов осуществляется по коду вида деятельности Общероссийского классификатора видов экономической деятельности (ОКВЭД), заявленному организациями и индивидуальными предпринимателями при государственной регистрации в качестве основного вида деятельности.

Цены

Индекс потребительских цен и тарифов на товары и услуги (ИПЦ) характеризует изменение во времени общего уровня цен на товары и услуги, приобретаемые населением. Он измеряет отношение стоимости фиксированного перечня товаров и услуг в ценах текущего периода к его стоимости в ценах предыдущего (базисного) периода.

Базовый индекс потребительских цен (БИПЦ) – в отличие от ИПЦ исключает краткосрочные неравномерные изменения цен под влиянием отдельных факторов, которые носят административный, а также сезонный характер и не связаны с общеэкономическим положением в стране.

Стоимость фиксированного набора потребительских товаров и услуг для межрегиональных сопоставлений покупательной способности населения, исчисленная по субъектам Российской Федерации, является показателем, который может быть использован как вспомогательный инструмент при оценке уровня материального благосостояния населения, отражая сложившийся уровень цен как на продовольственные, так и непродовольственные товары, а также услуги.

Стоимость условного (минимального) набора продуктов питания отражает межрегиональную дифференциацию уровней потребительских цен на основные продукты питания, входящие в него.

Данные о стоимости набора приводятся в расчете на одного человека в месяц.

Состав фиксированного набора потребительских товаров и услуг и условного (минимального) набора продуктов питания утверждены правовым актом Росстата и размещены на его официальном сайте в информационно-телекоммуникационной сети «Интернет».

Индекс цен производителей промышленных товаров рассчитывается на основании регистрации цен на товары (услуги)-представители в базовых организациях. Цены производителей представляют собой фактически сложившиеся на момент регистрации цены указанных организаций на произведенные и отгруженные товары (оказанные услуги), предназначенные для реализации на внутреннем рынке (без налога на добавленную стоимость, акциза и других налогов, не входящих в себестоимость продукции (услуг)).

Рассчитанные по товарам (услугам)-представителям индексы цен производителей последовательно агрегируются в индексы цен соответствующих видов, групп, классов, разделов экономической деятельности. В качестве весов используются данные об объеме отгрузки в стоимостном выражении за базисный период.

Индекс цен производителей промышленных товаров – сводный показатель, агрегированный по видам деятельности «Добыча полезных ископаемых», «Обрабатывающие производства», «Обеспечение электрической энергией, газом и паром; кондиционирование воздуха», «Водоснабжение; водоотведение, организация сбора и утилизации отходов, деятельность по ликвидации загрязнений».

Индексы тарифов на грузовые перевозки позволяют определить изменение фактически действующих тарифов на грузовые перевозки за отчетный период без учета изменения за этот период структуры перевезенных грузов по разнообразным признакам: по виду и размеру отправки груза, скорости доставки, расстоянию перевозки, территории перевозки, типу подвижного состава, степени использования его грузоподъемности и др.

Сводный индекс тарифов на грузовые перевозки всеми видами транспорта рассчитывается исходя из индексов тарифов на перевозку грузов отдельными видами транспорта (железнодорожным, трубопроводным, морским, внутренним водным, автомобильным, воздушным), взвешенных на объемы доходов от перевозки грузов соответствующими видами транспорта за базисный период. По каждому виду транспорта регистрируются тарифы на услуги-представители. За услугу-представитель принимается перевозка одной тонны массового груза определенным видом транспорта на фиксированное расстояние. Регистрация

тарифов осуществляется в выборочной совокупности транспортных организаций.

Финансы

Бюджет - форма образования и расходования денежных средств, предназначенных для финансового обеспечения задач и функций государства и местного самоуправления.

Бюджет Чувашской Республики (региональный бюджет) – предназначен для исполнения расходных обязательств Чувашской Республики. Бюджет Чувашской Республики и свод бюджетов муниципальных образований, входящих в состав субъекта Российской Федерации (без учета межбюджетных трансфертов между этими бюджетами), образуют **консолидированный бюджет Чувашской Республики**.

Доходы бюджета - поступающие в бюджет денежные средства, за исключением средств, являющихся в соответствии с Бюджетным кодексом Российской Федерации источниками финансирования дефицита бюджета.

Расходы бюджета – выплачиваемые из бюджета денежные средства, за исключением средств, являющихся в соответствии с Бюджетным кодексом Российской Федерации источниками финансирования дефицита бюджета.

Дефицит бюджета - превышение расходов бюджета над его доходами.

Профицит бюджета - превышение доходов бюджета над его расходами.

Налог - обязательный, индивидуально безвозмездный платеж, взимаемый с организаций и физических лиц в форме отчуждения принадлежащих им на праве собственности, хозяйственного ведения или оперативного управления денежных средств в целях финансового обеспечения деятельности государства и (или) муниципальных образований.

Сбор - обязательный взнос, взимаемый с организаций и физических лиц, уплата которого является одним из условий совершения в отношении плательщиков сборов государственными органами, органами местного самоуправления, иными уполномоченными органами и должностными лицами юридически значимых действий, включая предоставление определенных прав или выдачу разрешений (лицензий), либо уплата которого обусловлена осуществлением в пределах территории, на которой введен сбор отдельных видов предпринимательской деятельности.

Задолженность по налогам и сборам – суммарный объем выявленных и подтвержденных недополученных налоговых поступлений, законодательно установленных налогов и сборов, начисленных пени и штрафных санкций, в отношении которой применяется механизм урегулирования с целью ее снижения.

Недоимка - сумма налога или сумма сбора, не уплаченная в установленный законодательством о налогах и сборах срок.

Сальдированный финансовый результат (прибыль (+) убыток (-)) - конечный финансовый результат, выявленный на основании бухгалтерского учета всех хозяйственных операций организаций, представляет собой сумму сальдированного финансового результата (прибыль (+), убыток (-)) от продажи товаров, продукции (работ, услуг), основных средств, иного имущества организаций и прочих доходов, уменьшенных на сумму прочих расходов.

Темпы изменения сальдированного финансового результата отчетного периода по сравнению с соответствующим периодом предыдущего года рассчитаны по сопоставимому кругу организаций; с учетом корректировки данных соответствующего периода предыдущего года, исходя из изменений учетной политики, законодательных актов и др. в соответствии с методологией бухгалтерского учета. Прочерк означает, что в одном или обоих сопоставляемых периодах был получен отрицательный сальдированный финансовый результат.

Суммарная задолженность по обязательствам организаций включает кредиторскую задолженность, задолженность по кредитам банков и займам. **Дебиторская задолженность** – задолженность по расчетам с покупателями и заказчиками за товары, работы и услуги, в том

числе задолженность, обеспеченная векселями полученными; задолженность по расчетам с дочерними и зависимыми обществами; сумма уплаченных другим организациям авансов по предстоящим расчетам в соответствии с заключенными договорами; задолженность по расчетам с прочими дебиторами, включающая в себя задолженность финансовых и налоговых органов (в том числе по переплате по налогам, сборам и прочим платежам в бюджет); задолженность работников организации по предоставленным им ссудам и займам за счет средств этой организации или кредита (ссуды на индивидуальное и кооперативное жилищное строительство, приобретение и благоустройство садовых участков, беспроцентные ссуды молодым семьям на улучшение жилищных условий или обзаведение домашним хозяйством и др.); задолженность подотчетных лиц; поставщиков по недостачам товарно-материальных ценностей, обнаруженным при приемке; задолженность по государственным заказам, федеральным программам за поставленные товары, работы и услуги, а также штрафы, пени и неустойки, признанные должником или по которым получены решения суда (арбитражного суда) или другого органа, имеющего в соответствии с законодательством Российской Федерации право на принятие решения об их взыскании, отнесенные на финансовые результаты организации.

Кредиторская задолженность – задолженность по расчетам с поставщиками и подрядчиками за поступившие материальные ценности, выполненные работы и оказанные услуги, в том числе задолженность, обеспеченная векселями выданными; задолженность по расчетам с дочерними и зависимыми обществами по всем видам операций; с рабочими и служащими по оплате труда, представляющая собой начисленные, но не выплаченные суммы оплаты труда; задолженность по отчислениям на государственное социальное страхование, пенсионное обеспечение и медицинское страхование работников организации, задолженность по всем видам платежей в бюджет и внебюджетные фонды; задолженность организации по платежам по обязательному и добровольному страхованию имущества и работников организации и другим видам страхования, в которых организация является страхователем; авансы полученные, включающие сумму полученных авансов от сторонних организаций по предстоящим расчетам по заключенным договорам, а также штрафы, пени и неустойки, признанные организацией или по которым получены решения суда (арбитражного суда) или другого органа, имеющего в соответствии с законодательством Российской Федерации право на принятие решения об их взыскании и отнесенные на финансовые результаты организации.

Заработная плата

Среднемесячная номинальная начисленная заработная плата работников организаций исчисляется делением фонда начисленной заработной платы работников на среднесписочную численность работников и на количество месяцев в периоде.

В фонд заработной платы включаются начисленные суммы в денежной и неденежной формах за отработанное и неотработанное время, доплаты и надбавки, премии и единовременные поощрения, компенсационные выплаты, связанные с режимом работы и условиями труда, а также оплата питания и проживания, имеющая систематический характер.

Темпы роста (снижения) среднемесячной номинальной начисленной заработной платы рассчитываются по сопоставимой совокупности организаций отчетного и предыдущих периодов.

Реальная заработная плата характеризует покупательную способность заработной платы в отчетном периоде в связи с изменением цен на потребительские товары и услуги по сравнению с базисным периодом. Для этого рассчитывается индекс реальной заработной платы путем деления индекса номинальной начисленной заработной платы на индекс потребительских цен за один и тот же временной период.

Просроченной задолженностью по заработной плате считаются фактически начисленные работникам суммы заработной платы, но не выплаченные в срок, установленный коллективным договором или договором на расчетно-кассовое обслуживание, заключенным с

банком. Число дней задержки считается, начиная со следующего дня после истечения этого срока.

Данные разрабатываются в соответствии с ОКВЭД2 по следующим видам экономической деятельности: растениеводство и животноводство, охота и предоставление соответствующих услуг в этих областях; лесозаготовки; рыболовство и рыбоводство; добыча полезных ископаемых; обрабатывающие производства; обеспечение электрической энергией, газом и паром; кондиционирование воздуха; водоснабжение; водоотведение, организация сбора и утилизации отходов, деятельность по ликвидации загрязнений; строительство; транспорт; управление недвижимым имуществом за вознаграждение или на договорной основе; научные исследования и разработки; образование; деятельность в области здравоохранения и социальных услуг; деятельность в области культуры, искусства, отдыха и развлечений, теле- и радиовещания, прочих информационных услуг.

Занятость и безработица

Информация о численности рабочей силы, занятых и общей численности безработных (применительно к стандартам МОТ) подготавливается по материалам выборочных обследований рабочей силы с ежемесячной периодичностью (по состоянию на вторую неделю). Обследование домохозяйств проводится на основе выборочного метода наблюдения с последующим распространением итогов на всю численность населения обследуемого возраста. Начиная с итогов за январь 2023 г. данные рассчитываются на демографическом массиве, учитывающем итоги Всероссийской переписи населения 2020 года. В целях повышения репрезентативности данных о численности и составе рабочей силы показатели занятости и безработицы формируются в среднем за три последних месяца.

Численность рабочей силы - лица в возрасте 15 лет и старше, которые в рассматриваемый период (обследуемую неделю) считаются занятыми или безработными.

Занятые - лица в возрасте 15 лет и старше, которые в обследуемую неделю выполняли любую деятельность (хотя бы один час в неделю), связанную с производством товаров или оказанием услуг за оплату или прибыль. В численность занятых включаются также лица, временно отсутствовавшие на рабочем месте в течение короткого промежутка времени и сохранившие связь с рабочим местом во время отсутствия.

К безработным (в соответствии со стандартами Международной Организации Труда - МОТ) относятся лица в возрасте 15 лет и старше, которые в рассматриваемый период удовлетворяли одновременно следующим критериям:

- а) не имели работы (доходного занятия);
- б) занимались поиском работы в течение последних четырех недель, используя при этом любые способы поиска работы;
- в) были готовы приступить к работе в течение обследуемой недели.

Обучающиеся в образовательных организациях, пенсионеры и инвалиды учитывались в качестве безработных, если они не имели работы, занимались поиском работы и были готовы приступить к ней.

Уровень безработицы - отношение численности безработных к численности рабочей силы (занятых и безработных), рассчитанное в процентах.

Безработные, зарегистрированные в центрах занятости населения, - трудоспособные граждане, не имеющие работы и заработка (трудового дохода), проживающие на территории Российской Федерации, зарегистрированные в центрах занятости населения, по месту жительства в целях поиска подходящей работы, ищущие работу и готовые приступить к ней. Информация о численности безработных, получивших официальный статус в центрах занятости населения, разрабатывается Министерством труда и социальной защиты Чувашской Республики.

Нагрузка незанятого населения на одну заявленную вакансию рассчитывается как отношение численности лиц, не занятых трудовой деятельностью, состоящих на учете в центрах занятости населения (по данным Министерства труда и социальной защиты Чувашской Республики), к вакансиям, сообщенным работодателями в эти центры.

Заявленная работодателями потребность в работниках - число вакансий (требуемых работников), сообщенных работодателями в центры занятости населения.

Число замещенных рабочих мест в организациях определяется как суммарное количество среднесписочной численности работников, средней численности внешних совместителей и средней численности работников, выполнявших работы по договорам гражданско-правового характера. Число замещенных рабочих мест определяется без учета внутреннего совместительства.

Прием и увольнение работников. В **численность принятых работников** включаются лица, зачисленные в отчетном периоде в организацию приказом (распоряжением) о приеме на работу, переведенные на работу из другой организации.

В **численность работников, принятых на дополнительно введенные (созданные) рабочие места**, включаются работники, принятые в отчетном периоде на вновь образованные рабочие места в результате расширения, реорганизации производства, увеличения сменности работы и т.п.

В **численность выбывших работников** включаются все работники, оставившие работу в организации независимо от оснований (расторжение трудового договора по инициативе работника, инициативе работодателя, истечение срока трудового договора, по соглашению сторон, призыв или поступление на военную службу и др.), уход или перевод которых оформлен приказом (распоряжением).

Численность требуемых работников на вакантные рабочие места - количество работников, которых предполагается принять на вакантные рабочие места.

В **численность работников, работавших неполное рабочее время по инициативе работодателя**, включаются работники списочного состава, работавшие в отчетном периоде неполное рабочее время по инициативе работодателя в соответствии со статьей 74 Трудового кодекса Российской Федерации.

В **численность работников, работавших неполное рабочее время по соглашению между работником и работодателем**, включаются работники (в целых единицах), работавшие в режиме неполного рабочего дня (недели), установленного как при приеме на работу, так и переведенные с согласия работника на неполное рабочее время.

В **численность работников, находившихся в простое по вине работодателя и по причинам, не зависящим от работодателя и работника**, включаются работники, находившиеся в простое полный рабочий день по причинам: не обеспечение работников оборудованием, инструментами, технической документацией, объемом работ, необходимыми для исполнения трудовых обязанностей, невыполнение договорных обязательств перед партнерами, приведшее к срыву графика поставки сырья или вывоза готовой продукции со склада, обстоятельства непредвиденного характера, например, аварии или перебои в подаче воды, тепла, электроэнергии, стихийные бедствия и т.п.

В **численность работников, которым были предоставлены отпуска без сохранения заработной платы по заявлению работника**, включаются работники, которым были предоставлены по их письменному заявлению отпуска без сохранения заработной платы по семейным обстоятельствам или другим уважительным причинам, в случаях, предусмотренных законодательством Российской Федерации, а также неоплаченные отпуска по инициативе работодателя.

Демография

Естественное движение населения - обобщенное название совокупности рождений и смертей, изменяющих численность населения так называемым естественным путем. К естественному движению населения относят также браки и разводы, хотя они не меняют численность населения, но учитываются в том же порядке, что и рождения и смерти.

Сведения о **рождениях, смертях, браках, разводах** получаются на основании статистической разработки данных, содержащихся в записях актов о рождении, смерти, заключении и расторжении брака, составляемых органами записи актов гражданского состояния (далее ЗАГС). В число родившихся включены только родившиеся живыми.

Предварительные (помесячные) данные разрабатываются по дате регистрации события в органах ЗАГС без учета окончательных медицинских свидетельств о смерти. Годовые данные разрабатываются по дате свершения события с учетом запоздалой регистрации и окончательных медицинских свидетельств о смерти.

В соответствии со статьей 13.1 Федерального закона «Об актах гражданского состояния» от 15.11.1997 № 143-ФЗ с 1 октября 2018 года был введен в действие Единый государственный реестр записей актов гражданского состояния (ЕГР ЗАГС). Согласно статье 13.2 указанного Федерального закона Росстат с 1 октября 2018 г. получает сведения о государственной регистрации рождений, смертей, заключения и расторжения браков из данного реестра.

Общие коэффициенты рождаемости и смертности - отношение соответственно числа родившихся (живыми) и числа умерших к среднегодовой численности населения. Исчисляются на 1000 человек населения.

Коэффициент естественного прироста - разность общих коэффициентов рождаемости и смертности.

Общие коэффициенты брачности и разводимости - отношение числа зарегистрированных браков и разводов к среднегодовой численности населения. Исчисляются на 1000 человек населения.

Коэффициент младенческой смертности исчисляется как сумма двух составляющих, первая из которых - отношение числа умерших в возрасте до одного года из поколения родившихся в том году, для которого вычисляется коэффициент, к общему числу родившихся в том же году; а вторая - отношение числа умерших в возрасте до одного года из поколения родившихся в предыдущем году, к общему числу родившихся в предыдущем году. Исчисляется на 1000 родившихся живыми.

Все коэффициенты приведены в пересчете на год.

Данные о **миграции** получены в результате разработки поступающих от территориальных органов Министерства внутренних дел Российской Федерации форм федерального статистического наблюдения, которые составляются при регистрации и снятии с регистрационного учета населения по месту жительства и при регистрации по месту пребывания на срок 9 месяцев и более. Формирование числа выбывших осуществляется автоматически в процессе электронной обработки данных о миграции населения при перемещениях в пределах Российской Федерации, а также по истечении срока пребывания у мигрантов независимо от места прежнего жительства.